



ESG 2022

דוח סביבה, חברה וממשל תאגידי
לשנת 2022

חברת מהדרין בע"מ





תוכן עניינים

38	ממשל תאגידי
39	אתיקה וממשל תאגידי
45	כלכלה
46	פעילות עסקית
49	אודות הדוח
59	אינדקס GRI

3	דבר יו"ר הדירקטוריון והמנכ"ל
4	אודות מהדרין
6	חזון וערכי החברה
7	סיוע במלחמת חרבות ברזל
8	ניתוח מהותיות
	קידום יעדי פיתוח בר קיימא של האו"ם
10	(United Nations Sustainable Development Goals)
12	סביבה
14	אנרגיה וטביעת רגל פחמנית
16	הפחתת פסולת
17	ניהול צריכת מים
22	צמצום בזבז מזון וכלכלה מעגלית
23	חברה
24	פיתוח ורווחת עובדים
29	שרשרת אספקה אחראית
32	בטיחות מזון ואיכות המוצר
34	חדשנות ופיתוח
37	קשרי קהילה ותמיכה בקהילות מקומיות



דבר יו"ר הדירקטוריון והמנכ"ל

2-1 | 2-4 | 2-22

הדירקטוריון והנהלה שלנו מחויבים להוביל ולשמר דוגמה ולהבטיח שכל הפעולות שלנו יתאימו לסטנדרטים הגבוהים ולערכי החברה. ככל שמהדרין צומחת, אנו מחויבים להמשיך ולשפר את יוזמות האחריות הסביבתית, החברתית והתאגידית שלנו. אנו מבינים שכמו רבים בענף שלנו, אנו מתמודדים עם אתגרים עמוקים של שינויי אקלים ושינויים סביבתיים אחרים. עם זאת, אנו מאמינים שהאתגרים הללו מציגים הזדמנויות לחדשנות ואימוץ פתרונות יצירתיים. נמשיך לחדש, להשקיע במחקר ולשתף פעולה עם שותפים החולקים את החזון שלנו לעתיד בר קיימא. מזמינים אתכם להצטרף לסיפור שלנו במסגרת פרסום הדו"ח הראשון, המדווח לראשונה בפומבי על עשייתנו ומאמצינו בתחום הסביבה, חברה וממשל תאגידי, תוך מיקוד בנושאים הרלוונטיים לענף ולציבור מחזיקי העניין שלנו. נצל הזדמנות זו כדי להביע תודה לכם השותפים לדרך על התמיכה והאמון המתמשך במהדרין. אנו מצפים לאתגרים ולהזדמנויות הצפויים לנו, ואנחנו נשארים איתנים במחויבותנו להשפיע לטובה על העולם שלנו.

בכבוד רב,

פאר נדיר

אורי לופט

מנכ"ל, מהדרין בע"מ

יושב ראש, מהדרין בע"מ

אנו במהדרין מאמינים בחקלאות בהרמוניה עם הטבע. הקשר ההדוק שלנו לכדור הארץ לימד אותנו את החשיבות העליונה של שימוש בשיטות חקלאיות בנות קיימא. אנו חותרים למציאת פתרונות חדשניים ומקיימים ולהפחתת ההשפעה הסביבתית, לצד הקפדה על האיכות ושימור הערך התזונתי של המוצרים שלנו. אנו נוקטים בתקנים הסביבתיים המחמירים ביותר כדי לשמור על בטיחות המוצרים שלנו ועל הסביבה ודורשים מהמגדלים ושותפיו העסקיים לקיים את אותם סטנדרטים סביבתיים גבוהים. ההצלחה שלנו קשורה באופן ישיר לאנשינו, מהעובדים המסורים שלנו ועד לשותפיו העסקיים וללקוחותינו. אנחנו קהילה גלובלית מלוכדת של מגדלים, עובדים ושותפים החולקים מטרה משותפת של ייצור מזון איכותי תוך טיפוח ושאיפה למחר טוב יותר. הצוות המקצועי שלנו, שחלקם איתנו שנים רבות, מהווה את סלע הארגון שלנו. ביחד, אנו בונים מערכות יחסים המבוססות על אמון ואיכות בלתי מתפשרים.

מהדרין פועלת על מנת להעניק לעובדיה את סביבת העבודה המותאמת והמיטבית תוך שמירה על בטיחותם ובריאותם ומחויבת לסטנדרטים הגבוהים ביותר בתחום. מהדרין מיישמת תרבות של אתיקה ושקיפות. אנו מחויבים לשמירה על הסטנדרטים האתיים הגבוהים ביותר, תוך עמידה בחוקים ובתקנות באזורים בהם אנו פועלים.

אנו שמחים וגאים להציג את דוח הסביבה, חברה וממשל תאגידי (ESG - Environment, Social and Governance) הראשון של מהדרין בע"מ, המייצג את המחויבות שלנו להתנהלות בת קיימא כשחקנית מרכזית בענף החקלאות בישראל.

אנו גאים להוביל ארגון בעל ערכים שורשיים, תחושת אחריות חזקה ומסירות בלתי מעורערת לסוגיות בנות קיימא, המאפשרות ומעודדות צמיחה כלכלית לצד שמירה על הסביבה.

מהדרין היא יותר מחברה חקלאית; אנחנו רואים עצמנו שליחים של מדינת ישראל ואדמתה ומחויבים לטפח אותה תוך אספקת תוצרת איכותית בישראל ובעולם. מהדרין נוסדה בשנת 1950 על ידי חקלאים ופרדסנים ישראלים ומאז היא החברה החקלאית המובילה בישראל בנטיעה, גידול, עיבוד, אריזה ושיווק של אבוקדו, פירות הדר, תמרים ופירות אחרים.

למהדרין הזכות לשווק פירות, מוצרי בריאות, המהווים מזון-על משחר ההיסטוריה והינם מזון העתיד. הם התורמים לתזונה טובה ואכילה בריאה, מגינים מפני וירוסים ומחלות ותורמים לחוסן הגופני והנפשי שלנו. עם יותר מ-70% מהמוצרים שלנו שמוצאים ברחבי העולם, אנו מבינים את חשיבות התפקיד שלנו בייצור מזון שאינו רק מזין אלא גם בעל השפעה סביבתית אחראית.



אודות מהדרין

2-1 | 2-6

מהדרין היא חברה ציבורית אשר נוסדה בשנת 1950 והינה החברה החקלאית הגדולה והמובילה בישראל, אשר אחראית על גידול, שיווק וייצוא אבוקדו, פירות הדר, תמרים ופירות נוספים. למהדרין פריסה ארצית וגלובאלית רחבה, כאשר מטה החברה נמצא בבארות יצחק. פרדסים ומטעים מעובדים מהדרום עד הצפון. לחברה מרכזי קירור בצריפין ובעתלית ובתי אריזה וקירור בגליל עליון, נתניה ואשקלון. למהדרין סניפים במספר מדינות באירופה- צרפת, אנגליה והולנד.

לחברה מכירות שנתיות של כ-350 מיליון דולר, כאשר למעלה מ-70% מהתוצרת מיוצאת לאירופה ולמדינות נוספות. התוצרת הטרייה מגיעה מדי יום מכ-35,000 דונם של אחזקות חקלאיות ברחבי ישראל ורכישה ממדינות אחרות, לאלפי לקוחות קצה.

חלק גדול מהמטעים שלנו הם בבעלות החברה או בחכירה ארוכת טווח ומטופלים על ידי המגדלים שלנו.

למהדרין כ-360 עובדים אשר מהווים חלק מהסיפור של מהדרין לאורך כל שרשרת האספקה, מגידול ואריזה ועד לייצוא והפצה ללקוחותינו במדינות היעד.

מהדרין פועלת במספר מגזרי פעילות כאשר עיקר הפעילות היא החקלאות, הכוללת גידול ועיבוד של פרדסים ומטעי פרי, אריזה ושיווק של התוצרת הטרייה שלנו בארץ ובחו"ל.

למהדרין כ-360 עובדים אשר לוקחים ומהווים חלק מסיפור החברה

בנוסף, לחברה מגזרי פעילות נוספים הכוללים:

קירור - ניהול ותפעול של כ-24,000 מ"ר (בבעלות ובהשכרה) של שטחי קירור של פירות, מיצים ומוצרים אחרים קפואים.

מים - אספקת מים להשקיה חקלאית ושאיבת מים מבארות שברשות החברה לחברה בבעלות ממשלתית ולצרכנים אחרים.

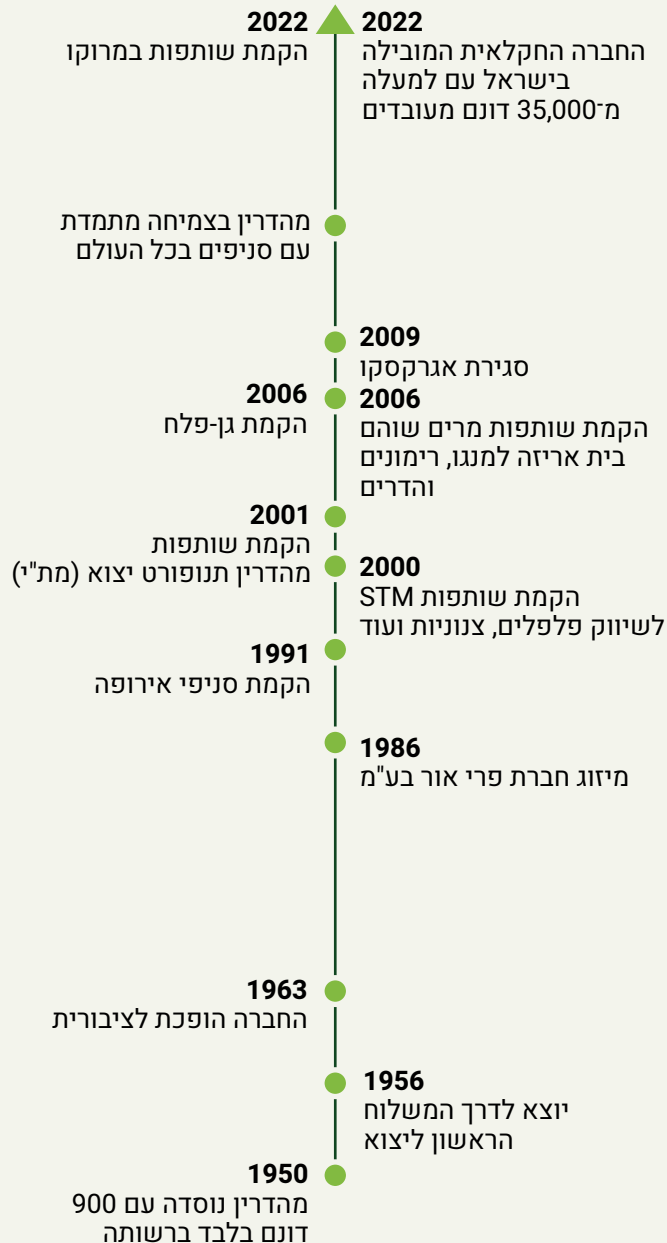
נכסים מניבים - אחזקה וניהול של שטחים ומבנים והשכרתם לצדדים שלישיים.

חקלאות היא לב ליבה של מהדרין. הקרבה לאדמה ולטבע לימדה אותנו לשמור על צניעות ולהתמיד בעשייה לצורך למידה ושיפור עקביים. אנו שואפים לחקלאות מדייקת וחדשנית, המתבצעת בהרמוניה עם הטבע ומייצרת תוצרת טבעית, מזינה ובריאה. הקרבה לאדמה ולטבע גם לימדה אותנו לנהוג בכבוד לסביבה ולאנשים - העובדים היקרים שלנו, שחלקם כבר איתנו במשך עשרות שנים, כמו גם הלקוחות המוערכים שלנו.

החברה ואנשיה יוצרים קשרי אמן עם הלקוחות והשותפים שלנו המבוססים על יושרה בלתי מתפשרת, מנהלים את המכירות וההפצה מהמטה בישראל ומרשת הסניפים הענפה בעולם.

מתוך כוונה לגדל ולספק מוצרים ללקוחותינו לאורך כל השנה, אנו פועלים ברחבי העולם ומגדלים אבוקדו והדרים יחד עם שותפינו בחצי הכדור הצפוני והדרומי כאחד.

ההיסטוריה שלנו



2022 במספרים

236 אלף טון תוצרת בשנה -
122 אלף טון ייצוא, **55** אלף טון שוק מקומי, **59** אלף טון תעשייה שוק מקומי

360 עובדים:

ארצות פעילות

נורווגיה, שוודיה, אנגליה, צרפת, שווייץ, צפון אמריקה, רוסיה, סין, דרום קוריאה, יפן, הולנד

95% מהכנסות החברה הן ממגזר החקלאות

35% הדרים,	4% ירקות,
34% אבוקדו,	3% קירור,
20% תמרים,	4% אחרים

למעלה מ-
100 לקוחות

אבוקדו
15% מכלל הייצוא בישראל.
 כ-10% בשוק המקומי.

הכנסות:
1,020 מיליון ₪
 מתוכן **95%** בגין תוצרת חקלאית (974 מיליון)
79% יצוא ו**21%** שוק מקומי ותעשייה

כ-**35** אלף דונם של מטעי פרי בישראל
 (כ-75% פרדסים וכ-25% מטעי פירות סובטרופיים)

הדרים
 בעונה 2021/2022 עמד נתח השוק של הקבוצה ביצוא הדרים מישראל על כ-**41.3%** (לעומת **35%** בעונה הקודמת).
 לגבי עונת 2022/2023 הנמצאת בעיצומה, נכון למועד פרסום הדוח חלקה של הקבוצה ביצוא ההדרים מישראל עומד על **34.9%**.
שיווק לשוק מקומי - נתח שוק של כ-**34%** (לעומת 20% בשנת 2021).



חזון וערכי החברה

2-6

בשבעים שנות קיומה הצליחה מהדרין לשמור על יכולתה לעמוד ביעדיה העסקיים תוך עמידה בכללים אתיים ושמירה על הערכים בהם היא מאמינה. כחברה מובילה ומצליחה בתחומה, אנו מודעים להשפעה החברתית-סביבתית שלנו בכל המעגלים בהם אנו פועלים, כמו גם ליכולתו של כל אחד מעובדי החברה לתרום לקידום החברה ושמירה על ערכי הסביבה תוך הקפדה על התנהלות עסקית אחראית. הצלחתה העסקית של החברה ותרומתה לבעלי העניין שלה עומדת בראש מעינינו, אך באותה מידה חשובה לנו הדרך בה אנו פועלים ומשיגים מטרות אלה.

יסודות החברה וערכיה נטועים באדמת הפרדסים והמטעים שלה ובאנשים המטפלים בהם. החקלאות נמצאת בלב העסקים שלנו ובלבנו אנו. היא מלמדת אותנו לכבד כל אדם וכל ערך מתוך צניעות, יושרה ומקצועיות. כמגדלים, אנחנו מחוברים לאדמה ולבני האדם, כבסיס ליחסי אמן ארוכי-טווח עם הלקוחות והשותפים שלנו. עבורם אנו מסגלים עצמנו לשינויים ולהתחדשות מתמדת. אנו מאמינים שניתן לנהל פעילות עסקית רווחית לאורך זמן תוך התחשבות בשיקולים מוסריים, חברתיים וסביבתיים. החברה משיגה את רווחיה על בסיס הבנה שהתנהלות אתית ומוסרית מחייבת ואף תורמת ליעדי החברה ולהצלחתה הכלכלית.



בריאות ובטיחות



אנו מחויבים לספק לעובדינו סביבת עבודה המקדמת בטיחות ובריאות, המגנה על שלומם ורווחתם במשרדים, בשטחים החקלאיים, בבתי הקירור ובבתי האריזה.

איכות ומצוינות



אנו שואפים למצוינות ואיכות בלתי מתפשרת על ידי אספקת מוצרים ושירותים באיכות גבוהה, באופן שיענה על ציפיות והעדפות לקוחותינו באופן עקבי תוך הקפדה על עמידה בתקנים בינלאומיים ובאמצעות שימוש מושכל, קפדני ותקני בכימיקלים מורשים לאורך כל תהליך הייצור.

כבוד לסביבה/ שמירה על ערכי הסביבה



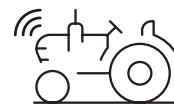
בהיותנו חברה המתבססת על משאבי הטבע, אנו מחויבים לפעול תוך הבנת צרכי הטבע וכבוד לסביבה ולכדור הארץ. מהדרין מנהלת את פעילותה על פי עקרונות של חקלאות בת קיימא ושואפת להגיע בהחלטותיה העסקיות לאיזון נאות בין פיתוח עסקי-כלכלי לבין שמירה על משאבי הטבע והסביבה.

אמינות ויושרה



אנחנו בונים יחסי אמן עם שותפינו העסקיים אשר מבוססים על יושרה, אמינות והתנהלות עסקית הוגנת.

חקלאות חדשנית



אנו חותרים ללמידה ושיפור מתמיד. שאיפתנו היא לחקלאות מדייקת, מצטיינת, מתחדשת ובריאה המקדמת יעילות ומתן פתרונות יצירתיים וחדשניים.

כיבוד הזולת



אנחנו מכבדים כל אדם ופועלים לקבלת השונה. אנו פועלים לקידום שמירה על זכויות אדם, זכויות עובדינו, לקוחותינו וספקינו ודואגים לסביבת עבודה נאותה. אנו מחויבים להימנע מכל אפליה על רקע דת, גזע, מין, מוגבלות או נטייה מינית. אנו רואים חשיבות בקידום סביבת עבודה מכבדת בכל אתר ופעילות של החברה. אנו מתייחסים בחומרה לכל התנהגות שאינה מכבדת כלפי עובדינו או שותפינו העסקיים.

סיוע מהדרין במלחמת חרבות ברזל

מדינת ישראל נמצאת באחת משעותיה הקשות שידעה מיום הקמתה. לצד זאת, החברה הישראלית מתגלה באחת משעותיה היפות ביותר - שעה שהיא נרתמה, כולה כחזית אחת, מאוחדת ואיתנה, ומפגינה חוסן חברתי - לאומי.

גם מהדרין ועובדיה אשר תרמו ימי חופש, נרתמו לסייע לתושבי ישובי העוטף המפונים באמצעות תרומה כספית וזאת בהיקף של כ-300 אלף ש"ח נכון לפרסום דוח.

החברה פעלה וממשיכה לפעול לתמיכה בעובדים אשר יצאו למילואים וכן בעובדים ומשפחותיהם אשר נפגעו עקב הלחימה וזאת באמצעות שליחת שוברים לארוחות חמות ומארזי משחקים לילדים.

חלק מהעובדים, יחד עם ישראלים רבים אחרים, התנדבו לעבוד בקטיף כדי להשלים את המחסור החמור בעובדי הקטיף.





ניתוח מהותיות

3-1 | 3-2 | 3-3

ניתוח מהותיות הינו תהליך מרכזי בהטמעת תהליכי סביבה, חברה וממשל תאגידי (ESG) בחברות. מטרתו של תהליך זה הינו זיהוי נושאי הפעילות המהותיים ביותר לארגון לטובת יצירת בסיס אסטרטגי לפעילות החברה בתחומים אלה.

הנושאים המובאים בדוח זה זוהו ונבחרו במהלך ביצוע ניתוח מהותיות אשר כלל בחינה של הנושאים והסוגיות המהותיים הרלוונטיים ביותר לתחומי הליבה של החברה, למחזיקי העניין שלה לאסטרטגיה וליעדיה בענף החקלאי ומחוצה לו.


התהליך כלל ביצוע הערכת מהותיות מתודולוגית במטרה לזהות את התחומים החשובים והרלוונטיים ביותר בהיבטי סביבה, חברה וממשל תאגידי, בראייה עסקית ומנקודת המבט של מחזיקי העניין שלנו הכוללים בין היתר את העובדים, המגדלים, הלקוחות והספקים שלנו, בעלי המניות, ארגוני סביבה וחברה, רגולטורים והקהילה.


במסגרת תהליך ניתוח המהותיות, בוצעה הערכה מקיפה באמצעות בחינת פעילות החברה וההשפעה הקיימת והפוטנציאלית בהיבטי סביבה, חברה וממשל תאגידי, בחינת נושאים המדווחים בענף על ידי חברות עמיתות, ראיונות עם הנהלת מהדרין וגורמי מפתח ובחינת דרישות מחזיקי העניין בתחום, כמו גם דרישות הדיווח בהתאם לאינדיקטורים של מסגרת הדיווח ה-GRI (GRI) Global Reporting Initiative לרבות התקן הסקטוריאלי של ענף החקלאות (GRI 13: Agriculture, Aquaculture and Fishing Sectors 2022).


תהליך ניתוח המהותיות הוביל אותנו לזיהוי הנושאים המהותיים, המפורטים במסגרת דוח זה ומהווים עמודי תווך מרכזיים בפעילותה של מהדרין, בהיבטי סביבה, חברה וממשל תאגידי


סביבה	חברה	ממשל תאגידי	כלכלה
1. ניהול צריכת מים	5. פיתוח ורווחת עובדים	10. אתיקה וממשל תאגידי	11. פעילות עסקית
2. אנרגיה וטביעת רגל פחמנית	6. שרשרת אספקה אחראית		
3. הפחתת פסולת	7. בטיחות מזון ואיכות המוצר		
4. צמצום בזבוז מזון וכלכלה	8. חדשנות ופיתוח		
מעגלית	9. קשרי קהילה ותמיכה בקהילות מקומיות		


הפרקים בהמשך הדוח יעמיקו, בכל אחד מהנושאים המהותיים שנבחרו, ויציגו סקירה של פעילות החברה, מחויבותה לשיפור היבטי אחריות תאגידית והישגיה בתחומים אלה במהלך שנת הדיווח.


לקוחות  אנו מתחשבים בצרכי הלקוחות. אנו מקפידים על מסירת מידע מדויק ואמין ללקוחותינו תוך מתן מענה לדרישותיהם. אנו קשובים לרצונות הלקוחות ומספקים להם מענה מהיר ויעיל. אנו מסייעים ללקוחות להשיג את יעדיהם ככל הניתן


עובדים  אנו מכבדים את עובדינו כשותפים לדרך וכבעלי אחריות על קיום קו זה ויישומו. עובדינו זכאים לקבל תמורה הוגנת בעבור עבודתם, אוזן קשבת בכל עת, הזדמנויות להתפתחות אישית ושיפור הכישורים ושיוויון הזדמנויות ללא קשר למין, לאום או הבדלים פיזיים, תרבותיים או אחרים. בחברת מהדרין אנו מטפחים סביבת עבודה חיובית ותומכת המאפשרת לכל העובדים לעבוד תוך תחושת סיפוק והנאה


בעלי המניות  אנו מכבדים את הצרכים של בעלי המניות. אנו עונים כמיטב יכולתנו על דרישות בעלי המניות לתוצאות עסקיות רווחיות לאורך זמן תוך שמירה על רמת אתיקה גבוהה בהתאם לערכינו. אנו מדווחים דברי אמת לדירקטוריון החברה ולבעלי המניות בהתאם לחוק ולכל נהלי הדיווח ומספקים את כל המידע הנדרש להם בזמן


מגדלים  אנו בונים קשר שיתופי הדדי עם המגדלים המבוסס על הוגנות. מגדלי פירות וירקות מהווים שותפים חיוניים להצלחתנו ואני מטפחים את הקשר שלנו איתם על מנת להגדיל את התועלת שלהם ושל חברת מהדרין מהקשר העסקי. אנו דואגים לשיתוף פעולה עם המגדלים על בסיס של שקיפות, דיווח אמת והגינות

ספקים כלליים  אנו שואפים לקשר ארוך טווח עם הספקים העקריים שלנו. אנו מתחשבים בצרכי הספקים ומקשיבים לבקשות והצעות ליוזמות חדשות

רשויות  אנו מקיימים את דרישות הממשלה והרשויות המקומיות בישראל ובכל מקום בעולם בו אנו מנהלים עסקים. אנו כפופים להוראות המס המקומיות ומספקים לרשויות כל מידע הנדרש על ידן הנוגע לפעילותינו

ארגונים חברתיים  אנו קשובים לצרכים של הקהילה ופתוחים לשיח עם גורמים המקדמים מטרות חברתיות למען פיתוח הקהילה וחיזוקה. אנו תורמים כסף ומוצרים ומתנדבים למען מטרות חברתיות תוך שיתוף פעולה עם ארגונים חברתיים על מנת שתרומתנו תנוב למטרות חיוניות ועל מנת שנוכל לאמוד את השפעתנו החיובית על הקהילה

ארגוני סביבה  אנו מכבדים את נציגי ארגוני הסביבה ומעריכים את חשיבות עבודתם. אנו מקבלים בברכה כל הצעה לשיפור פעילותנו למען שמירה על הסביבה וכדור הארץ

מתחרים  אנו שומרים על מערכת יחסים הוגנת מול כל המתחרים שלנו. אנו משווקים את המוצרים שלנו תוך הקפדה על תחרות הוגנת ומוסרית



מחזיקי העניין

2-29

התנהגות אתית אל מול מחזיקי העניין

קידום יעדי פיתוח בר קיימא של האו"ם

(United Nations Sustainable Development Goals)

בשנת 2015, העצרת הכללית של האו"ם אימצה פה אחד סט מקיף של יעדים גלובליים הידועים בשם יעדי הפיתוח בר קיימא (SDGs). יעדים אלה מייצגים מאמץ גלובלי קולקטיבי להקל על פיתוח כלכלי בר קיימא ברחבי העולם עד שנת 2030, כאשר המגזר העסקי והתעשייה משתפים פעולה באופן פעיל כדי לתמוך במדינות בחתירתן למטרות אלו.



מהדרין בוחרת כחלק מהמאמץ הלאומי והגלובאלי, לדגול בפעולותיה ב-17 היעדים של ה-SDGs כאשר בחרנו להתמקד ב-5 יעדים במסגרת הדוח הראשון שלנו אשר יהוו התחייבות וקריאת כיוון לפעילותינו בהמשך ולהערכה ודיווח על התקדמותנו בהשגת יעדים אלה. כחברה מובילה בענף החקלאות בישראל, אנו מאמינים בתפקיד המרכזי שיש לנו בקידום תזונה בריאה וטובה, תוך שמירה על ערכי סביבה בני קיימא.

להלן היעדים הנבחרים הרלוונטיים למהדרין אשר בהם קיים אתגר ברמת הפעילות העסקית של החברה ואשר הפעילות העסקית שלנו עשויה לתרום להשגתם:

SDG	תתי יעד	פעילות מהדרין
 בריאות טובה 3	(3.9) עד שנת 2030, להפחית באופן משמעותי את מספר מקרי המוות והמחלות מזיהום וכימיקלים מסוכנים באוויר, במים ובקרקע.	<p>יעד זה מהווה את מהות פעילותה ומוצריה של מהדרין, אשר מגדלת ומשווקת פירות מזינים המקדמים שמירה על אורח חיים בריא. אנו פועלים באופן עקבי לצמצום השימוש בכימיקלים במוצרינו ופועלים על מנת לשמור על בריאות ובטיחות העובדים, לקוחותינו שותפינו העסקיים והסביבה מפני זיהומים הנובעים מפעילות שלנו בקרקע או במקורות מים.</p>
 שוויון מגדרי 5	(5.5) לשים קץ לכל צורות האפליה נגד כל הנשים והנערות בכל מקום. (5C) לאמץ ולחזק מדיניות סבירה וחקיקה הניתנת לאכיפה לקידום השוויון בין המינים והעצמת כל הנשים והנערות בכל הרמות.	<ul style="list-style-type: none"> מהדרין פועלת בהתאם לדיני העבודה בנושא עבודת נשים לרבות חוק עבודת נשים, תשי"ד-1954 והחוק למניעת הטרדה מינית, תשנ"ח-1998. אנו מקדמים מדיניות של קידום שוויון מגדרי, כאשר נשים מהוות כ- 47% מכלל עובדי החברה וכ- 20% מדרגי הניהול. ייצוג הנשים בדירקטוריון עמד על 50% במהלך שנת 2022 ונכון למועד פרסום הדוח עומד על שיעור של 40%.
 מים נקיים ותברואה 6	(6.3) עד שנת 2030, לשפר את איכות המים על ידי הפחתת זיהום, חיסול השלכת פסולת לא חוקית ומזעור שחרור של חומרים כימיים מסוכנים. (6.4) עד שנת 2030, להגדיל באופן משמעותי את יעילות השימוש במים בכל המגזרים ולהבטיח שימוש בר-קיימא באספקת מים מתוקים כדי לטפל במחסור במים ולהפחית באופן משמעותי את מספר האנשים הסובלים ממחסור במים.	<ul style="list-style-type: none"> מהדרין, כחברה חקלאית, מבינה את החשיבות והצורך בניהול משאב המים ושימוש מושכל ויעיל במשאב זה. אנו משתמשים בכ-75% מי קולחין מטוהרים ומצמצמים שימוש במים שפירים. למהדרין שיתוף פעולה עם חברת מקורות, חברת המים הלאומית של מדינת ישראל לאספקת שירותי מים ואספקת מים במחירים מפוקחים לצרכנים. אנו פועלים בהתאם לתקנים המחמירים ביותר על מנת לשמור על איכות מאגרי המים וטיפול בשפכים. החברה משתתפת במכרז לקדיחת 5 בארות מים חדשים לאספקת מים לרשת הארצית
 צמצום אי השוויון 10	(10.2) עד שנת 2030, העצמת וקידום של הכללה חברתית, כלכלית ופוליטית של הכלל. ללא קשר לגיל, מין, לקויות, גזע, אתניות, מקור, דת או סטאטוס כלכלי או אחר.	<ul style="list-style-type: none"> צוות העובדים והמנהלים שלנו מורכב מאנשים בעלי רקע מגוון בהיבטים של מוצא אתני, מגדר, דת, מצב סוציו אקונומי, גיל ומקום מגורים גאוגרפי. אנו מקפידים על תשלום משכורות והטבות אשר תורמות לצמצום אי השוויון.
 צריכה וייצור אחראיים 12	(12.3) עד לשנת 2030, לחצות את פסולת המזון העולמית לנפש ברמת השיווק וברמת הצרכן, והפחתת אובדן מזון לאורך תהליך הייצור ושרשרת האספקה ובכלל זה אובדן לאחר האסיף. (12.5) עד לשנת 2030, הפחתה משמעותית של ייצור האשפה באמצעות מניעה, הפחתה, מחזור ושימוש מחדש.	<ul style="list-style-type: none"> מהדרין פועלת להפחתת בזבז מזון וייעול השימוש במשאבים במסגרת פעילותה. התוצרת החקלאית שלנו מנוטרת לצורך בחינת איכות הפרי והבשלתו. הפירות מסווגים בהתאם לאיכות ומועברים לתעשיות של מיצים ומזון בעלי חיים. אנו פועלים לצמצום הפסולת החקלאית ופסולת האריזות באמצעות טיפול שיטתי ומוסדר בהפרדת פסולת ומחזור ובהפחתת שימוש בחומרים מזהמים. אנו פועלים גם אל מול שותפינו העסקיים על מנת לוודא שפועלים בהתאם לאותם סטנדרטים המקדמים שמירה על הסביבה וצמצום השפעות סביבתיות שליליות.



Environment

סביבה





סביבה

לסביבה יש תפקיד חשוב בחיים בריאים ובקיומם של חיים על פני כדור הארץ. כדור הארץ הוא בית למינים חיים שונים וכולנו תלויים בסביבה עבור מזון, חמצן, מים וצרכים אחרים ולפיכך שמירה והגנה על הסביבה היא מבין הערכים המובילים את חברת מהדרין. מטרתנו היא להקטין את ההשפעה השלילית על הסביבה דרך פעולות ויוזמות המקדמות שימוש בשיטות חקלאות ירוקות, טכנולוגיות מתקדמות המסייעות בייעול תהליכים ובקרה ובכך גם תורמת לצמצום ההשפעה על הסביבה. כל אלו מובילים לשימוש ומעבר לפרקטיקות של חקלאות בת קיימא.

כחלק מאימוץ חקלאות בת קיימא, מהדרין משקיעה מאמצים בהיבט הסביבתי על ידי יישום מגוון תוכניות, בין היתר בתחומים הבאים: תוכניות לניהול פסולת חקלאית המגדילות את שיעור המחזור; בדיקות שוטפות של אספקת מי השקיה ומי תהום; הפחתת צריכת אנרגיה ודלק עבור מכונות חקלאיות; קידום פעילויות ערכיות הקשורות לטבע ונוף. כמו כן, לחברה מדיניות סביבתית כאשר הגורם האמון על יישום המדיניות בחברה הוא סמנכ"ל החקלאות. כל גידולי מהדרין עומדים בתקנים לשיטות חקלאיות המקדמות נושאים כמו קיימות ובריאות מזון,

כגון ¹Global Good Agricultural Practice (G.A.P) ו-²Tesco Nature Choice (TNC). בשנת 2023 עודכן תקן LEAF (Linking Environment and Farming) הבינלאומי העוסק בנושא הבטחת איכות הסביבה והכרה במוצרים חקלאיים בני קיימא. מהדרין בתהליכי אימוץ של התקן, אשר עתידים להסתיים בשנת 2024 עם קבלת ההסמכה, ולפיכך תידרש לציית לכל החוקים האזוריים והלאומיים החלים ולהבטיח כי היא מנהלת את החברה באופן המיטיב עם איכות הסביבה ומחבר בין סביבת המחיייה של האדם והחי.



¹ Global Good Agriculture Practice - יוזמה שמטרתה לקדם אימוץ עולמי של שיטות חקלאיות בטוחות, חברתיות וסביבתיות. היוזמה מעניקה תעודות עבור אותם חקלאים העומדים בתקנים המבטיחים שימוש בשיטות חקלאות אחראיות. להרחבה נוספת ראה: [GLOBAL G.A.P.](https://www.globalgap.org/)

² Tesco Nature Choice - תקן שפותח על ידי רשת הסופרמרקטים האנגלית Tesco במטרה להבטיח כי ספקים (יצרנים וסוחרים) של פירות וירקות יחולו במהלך הייצור, עקרונות של נוהג חקלאי טוב ובכך יבטיחו את בטיחות המוצר, הגנת הסביבה ובריאות העובדים. להרחבה נוספת ראה: [Tesco Nature Choice](https://www.tesco.com/nature-choice/)

אנרגיה ופליטת גזי חממה

305-2 | 305-1 | 3-3

שינויי אקלים הם בין האתגרים הגדולים ביותר העומדים בפני האנושות כיום. השפעותיהם כבר ניכרות, עם אירועי מזג אוויר קיצוניים והשפעות שליליות אחרות על הסביבה. חלק נכבד מהתרומה לשינויי אקלים הוא פליטות גזי חממה (GHG) עקב צריכת אנרגיה, בין היתר על ידי צריכת חשמל ודלקים. מהדרין עושה מאמצים רבים לטובת צמצום הפליטות הנובעות מפעילות החברה.

בהספק של 50 kWp להפקת חשמל מאנרגיית השמש בבית האריזה באשקלון שבבעלותה. בשנת 2019 התקינה החברה מערכת סולארית נוספת בהיקף של כ-640 kWp. בשנת 2020 הותקנה מערכת סולארית על הגג בבית האריזה בנתניה בהיקף של כ-700 kWp ובמהלך שנת 2021 הותקנו מערכות נוספות במתחם הקירור בצריפין אשר בבעלות החברה, בהיקף כולל של 560 kWp.

בשנים האחרונות מהדרין עושה שימוש ברחפנים המדייקים את הריסוס, כחלופה לטרקטורים או מטוסים מרססים, ובכך מצמצמת את פליטות המזהמים. צמצום הפליטות מריסוס נעשה בנוסף על ידי מערך ניטור ממוקד אשר בודק את הסף המתאים לטיפול וכיול לכל דונם.





נתונים

צריכת אנרגיה ופליטות גזי חממה

302-1 | 305-1 | 305-2

טביעת רגל פחמנית של מוצר היא שיטה למדידה וחישוב ההשפעה של המוצרים והפעילויות של חברה על הסביבה, ובפרט תרומתם לשינויי אקלים. מהדרין הייתה בין החברות הראשונות בישראל למדוד ולחשב את טביעת הרגל הפחמנית של מוצריה באמצעות גישת ניתוח מחזור חיים (Life-Cycle Analysis). מהדרין מחשבת את פליטות גזי החממה עבור פירות ההדר, בהתאם לתקן הבריטי 2011: PAS 2050 וכן זכתה באישור של ה- Code of Good Practice by the Carbon Trust עבור מדידת טביעת הרגל הפחמנית שביצעה בשנים 2011-2012.

בשנים האחרונות מהדרין עושה שימוש ברחפנים המדייקים את הריסוס, כחלופה לטרקטורים או מטוסים מרססים, ובכך מצמצמת את פליטות המזהמים. צמצום הפליטות מריסוס נעשה בנוסף על ידי מערך ניטור ממוקד אשר בודק את הסף המתאים לטיפול וכיול לכל דונם. יוזמה נוספת המתייחסת לצמצום שימוש בחשמל הינה שימוש בתאורת לד חסכונית בחשמל במבני החברה (בתי אריזה ומשרדים) וכן שימוש בכ- 30% תאורה טבעית.

צריכת חשמל (KWh), לפי שנים:

מקור	2022	2021	2020
מרשת החשמל	34,770,056	36,294,769	37,106,346
ממקורות מתחדשים	3,197,944	2,328,360	2,327,595
סה"כ צריכת חשמל	37,968,000	38,623,129	39,433,941

צריכת דלק לתחבורה (ליטר), לפי שנים:

סוג דלק	2022	2021	2020
בנזין	261,319	256,685	201,699
סולר	138,463	128,939	151,999
אוריאה	633	430	105
סה"כ צריכת דלקים	400,415	386,054	353,803

פליטות גזי חממה (ton CO2e)³, לפי שנים:

מכלול ⁴	2022	2021	2020
מכלול 1 (scope 1)	913	880	807
פליטות מכלול 2 (scope 2)	17,807	18,114	18,495
פליטות מכלול 3 (scope 3)	86	-	-
סה"כ פליטות	18,806	18,994	19,301

שימוש בגזי קירור (ק"ג), לפי שנים:

סוג גז קירור	2022	2021	2020
R507	3,200	3,200	3,200
R22	2,800	2,800	2,800
אמוניה	28,900	34,900	34,900
סה"כ גזי קירור	34,900	40,900	40,900

* נתוני כמויות גזי הקירור לרוב ללא שינוי בין השנים מאחר ומדובר בקיבולת מערכות הקירור ולא צריכה בפועל. עבור אמוניה בשנת 2022 חלה ירידה בכמות הגז בשל צמצום שטח בית הקירור.

³ מהדרין ביצעה חישוב פליטות גזי חממה על בסיס התקן הבינלאומי המקובל GHG Protocol Corporate Accounting and Reporting Standard.

⁴ מכלול 1 כולל פליטות מצריכת דלק, מכלול 2 כולל פליטות מצריכת חשמל, מכלול 3 כולל פליטות מנסיעות עסקים (טיסות ולינה במלון על ידי עובדים).



נכון לשנת 2022 לחברה

253 רכבים בשימוש בפעילותה,

מתוכם 125 רכבים פרטיים,
56 מלגזות חשמליות, והשאר רכבי
עבודה מסוגים שונים
(כגון: משאיות, טרקטורים וכו').



פסולת

306-6 | 306-5 | 306-2 | 306-1 | 301-3 | 301-2 | 301-1 | 3-3



נתונים

פסולת

306-5 | 306-3 | 306-1 | 301-2

פסולת מבתי אריזה (טון):

נתון מדווח	2022
משקל כולל של פסולת שפונתה	1,116

פסולת אריזות מחומרים מתחדשים/ניתנים למחזור (טון):

סוג מוצר/אריזה	2022	2021	2020
פוליפרופילן (פלסטיק מתכלה הניתן למחזור)	222	159	78
קרטון הניתן למחזור	3,489	4,270	4,429
% מוצרים שהוחזרו (recall)	0%	0%	0%

* עלייה בשימוש באריזות פוליפרופילן לעומת ירידה בשימוש באריזות קרטון בין השנים נובעת מהרחבת התקשרויות עם לקוחות בעלי יכולת מיחזור פלסטיק בצורה נאותה.

מיון, ניקוי ודחיסה למכלים. מהדרין עושה שימוש במכלים ואריזות רב פעמיים, בהם עושה החברה שימוש חוזר, לשינוע הפירות המיועדים לאריזה מהמטעים לבתי האריזה ומשם להפצה, בהם. במרבית הפרדסים מוצבת אמבטיית אשפה עבור אריזות חומרים ריקות המפונות לאתר פסולת מוסדר אחת לחודש על ידי קבלן משנה. כמו כן, בהתאם למדיניות החברה, פסולת הקרטון מועברת לטיפול קבלן בעל רישיון והסכם הטמנה.

גם במשרדי החברה פועלים לצמצום שימוש בכלים חד פעמיים ומעבר לכלים רב פעמיים, בין היתר, על ידי חלוקת כוסות רב פעמיות לכלל העובדים. יוזמה זו נועדה לעודד את העובדים להפחית את השימוש בחד פעמי ולהעלות מודעות לנושא. בנוסף, במשרדי החברה הוצבו מכונות גריסה, להפחתת פסולת נייר ולהעברתה למחזור.

החברה משקיעה מאמצים בהפחתת הפסולת כתוצאה מפעילותה, לרבות גזם, שאריות חומר צמחי ופרי נשר ומבצעת ריסוק ענפי גזם בשטח והעברת פירות שאינם ראויים לשיווק כחומר גלם לתעשיית המיץ או כמזון לבעלי חיים. זהו נדבך נוסף בו מהדרין פועלת להתייעלות השימוש בחומרי הגלם ולצמצום הפסולת הנותרת בתום התהליך.

מהדרין מקפידה לנהל באופן אחראי את כלל סוגי הפסולת המיוצרים כתוצאה מפעילותה. סוגי הפסולת כוללים: פסולת צמחית, אריזות של מוצרים (פלסטיק וקרטון) ופסולת משרדית, כאשר קרטון מהווה את סוג הפסולת העיקרי. החברה משתפת פעולה עם משרדי ממשלה וגופים נוספים במטרה למצוא פתרונות שיביאו לצמצום נזקי הפסולת החקלאית.

העיקרון המוביל את מהדרין בניהול הפסולת המוצקה של החברה הינו עיקרון ההפחתה, שימוש חוזר ומחזור (Reduce, Reuse and Recycle), שבבסיסו עומד הרצון למזער ככל האפשר את כמות הפסולת המיוצרת. בבתי האריזה של החברה מתבצעת הפרדה של הפסולת הכללית מפסולת האריזות המועברת למחזור ו/או לשימוש חוזר, בעוד הפסולת הביתית מפונה לאתרים המורשים. החברה בוחנת את הצרכים בפועל ועל בסיס הממצאים נעשית התאמה של כמות הייצור, וזאת על מנת להפחית את כמות חומרי האריזה למינימום האפשרי - Reduce. נוסף על כך, מתבצע איסוף חומרי אריזה פגומים ובהם עושים, ככל שניתן, שימוש חוזר - Reuse, או העברתן למחזור - Recycle.

בשטחי החברה תחנות לאיסוף ושיווק פסולת פלסטיק חקלאית (כגון: מוצרי השקיה, רשתות ואריזות פלסטיק) המועברת למפעלי מחזור בארץ ובעולם, לאחר שעברה



מים ושפכים

303-5 | 303-4 | 303-3 | 303-2 | 303-1 | 303-3

מים הוא מקור החיים על כדור הארץ וכן משאב מהותי וחשוב בענף החקלאות.

מהדרין צורכת מים לפעילותה ממספר מקורות, ביניהם, מים טבעיים הנשאבים מבארות פרטיות של החברה, מים ממקורות חיצוניים, כדוגמת מפעלי קולחין מקומיים וממקורות חברת המים בע"מ. הבארות הפרטיות ממוקמות בסמוך לשטח הפרדסים והמים המופקים מהם מוזרמים בצנרת ראשית שמחוברת לרשת ההשקיה של אותם פרדסים. ההשקיה ממקורות מים חיצוניים נעשית על ידי הזרמתם לתשתית הצנרת הראשית של החברה, ממנה מוזרמים אל נקודה מרכזית בגוש הפרדסים של החברה ומשם מובלים באמצעות רשת השקיה לפרדסים ולמטעים שבאזור.

ביציאתה של כל באר יש מערכת מדידת מים המנוטרת אחת לחודש ואף נשלחות קריאות מים לרשות החוקית במדינה, הרשות הממשלתית למים ולביוב, אשר מנהלת את צריכת המים. מהדרין בודקת באופן תדיר את איכות המים ועומדת בכל התקנים המתייחסים למים מושבים, כגון תקני 'ועדת ענבר' של משרד הבריאות והמשרד להגנת הסביבה, המתייחסים לאיכות מי קולחין. בנוסף, מהדרין עומדת בכללים לטיהור שפכים למשל תקן שלישוני הקובע כי השפכים שנעשה בהם שימוש מחויבים לעבור תהליך הכולל סילוק וסינון חומרים מסוכנים. מהדרין מבצעת פעולות נוספות על מנת לוודא כי המים תקינים לשימוש, כמו הוספת כלור למי הקולחין ושולחת מעת לעת דגימות

מים למעבדות חיצוניות כדי לקבל אישוש לאיכותם. בנוסף, מהדרין עומדת בתקן ISO17025 הקובע כי דגימות המים מתבצעות באחריות דוגם מוסמך ועל ידי מעבדה מוסמכת. בפרדסים רבים קיימות מערכות ניטור ובקרה אלקטרוניות לתיקוף הצורך החקלאי להשקיה בכמות המומלצת או בכמות הנדרשת בהתאם למדדים האקלימיים, כדוגמת מערכת פיטק (Phytech) המותקנת בפרדסי החברה בפיזור ארצי או מערכת סופלאנט (SupPlant) שמותקנת בהיקף ארצי מצומצם יותר. על כל אלה, לצורך ניהול ובקרה, החברה מקצה מנהלים ייעודיים שתפקידם לעקוב ולנהל את הנושא. כך למשל, החברה מינתה עבור תפקיד הבקרה אגרונום מומחה להשקיה שבין תפקידיו לנהל מעקב אחר ההשקיה בחלקות, הן על הסנסורים והן על המערכות הממוחשבות. בנוסף, החברה מעמידה לטובת נושא הטיפול במים מנהל ייעודי שתפקידו לנהל את כל מקורות האספקה, בדרך של בקרה על ייעול התפוקה, היעדר נזילות ופחתי מים ותקינות ושלמות מערכות האספקה וההולכה. כמו כן, מהדרין משקיעה משאבים רבים בהחלפת צנרת ישנה אשר חשופה יותר לסכנת נזילות ופחתי מים.

מהדרין מקפידה לצרוך מים ממקורות שפד"ן וקולחין, שעברו טיפול טיהור על מנת לצמצם שימוש במים מתוקים/מי תהום. בשנת 2022 סה"כ הצריכה ממקורות אלו הייתה מעל ל-70%.



נתונים
מים

303-5 | 303-4 | 303-3

צריכת מים כוללת (מלמ"ק), לפי מקור:

נתון מדווח	2020	2021	2022
מים שפירים	8,844	9,538	8,137
מים מליחים	835	894	971
מי קולחין	16,735	19,403	17,642
מי שפד"ן	3,926	4,660	4,384
סה"כ צריכת מים	30,340	34,495	31,134

צריכת מים כוללת (מלמ"ק), לפי סוג המים:

נתון מדווח	2020	2021	2022
מי תהום	1,470	882	946
מים מתוקים			
מים אחרים	3,195	3,365	2,888
מים מתוקים	5,014	6,185	5,274
מים של צד שלישי ⁵	20,661	24,063	22,026
מים אחרים			
סה"כ צריכת מים	30,340	34,495	31,134

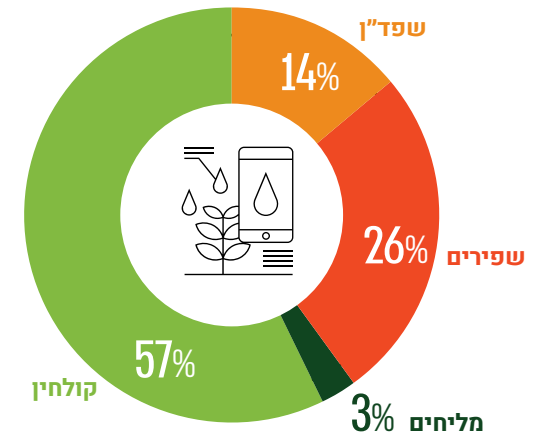
*תנודתיות בצריכת המים של החברה בין השנים הינה בהתאם לצרכים הפיזיולוגיים של המטעים והפרדסים.

צריכת מים כוללת מאזורים המוגדרים כאזורים עם מחסור במים⁶ (מלמ"ק), לפי שנים:

נתון מדווח	2020	2021	2022
מים של צד שלישי	947	945	1,064
מים מתוקים			
מים אחרים	5,938	6,899	6,461
סה"כ צריכת מים	6,885	7,844	7,525

⁵ מים של צד שלישי - ספקי מים עירוניים ומפעלי טיהור שפכים עירוניים, שירותים ציבוריים או פרטיים וארגונים אחרים המעורבים באספקה, הובלה, טיפול, סילוק או שימוש במים ובקולחין.

⁶ פרדסי גן פלח הממוקמים בנגב.



בנוסף לשאיבת מים לצריכה עצמית, כמפורט לעיל, מספקת מהדרין מים להשקיית שטחים חקלאיים ללקוחות שונים של החברה, ממקורות מים עצמיים וחיצוניים, וזאת באמצעות רשתות אספקת המים של החברה. חברת מהדרין משתפת פעולה עם משרד החקלאות ופיתוח הכפר בשמירה על דרכי מים וניקוז בפרדסים. מהדרין מסייעת למשרד בשמירה זו בפרדסיה ובו בזמן נהנית מרצף עבודה בחורפים קשים. השמירה על דרכי מים וניקוז בפרדסים מבטיחים גישה אליהם ובכך מאפשרים לחברה להמשיך ולייצר את מוצריה כאשר המדינה בהתאם משתפת במימון ההוצאות.

מגוון ביולוגי

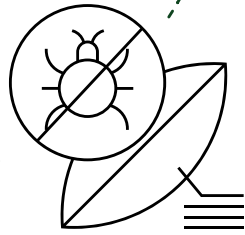
13.4 | 308-2 | 304-2 | 304-1 | 3-3 | 2-25

חקלאות ועיבוד אדמה חושפים את המגוון הביולוגי והמערכת האקולוגית בכללותה לסיכונים שונים. מהדרין פועלת במגוון דרכים על מנת להפחית את השפעת פעילותה על המגוון הביולוגי ולמנוע הפרה של המאזן האקולוגי⁷. החברה עושה זאת על ידי פעולות שונות, למשל טיפול בעשבייה באופן ידני כחלופה לריסוס על ידי חומרי הדברה כימיים; ממשק ריסוסים ממוקד ולא גורף שמתאפשר על ידי צוות פקחי ניטור והקמת מחלקה שכל עיסוקה הוא תחום הגנת הצומח. מהדרין היא מבין החברות החקלאיות היחידות בישראל עם מחלקה ייעודית לנושא, הממחישה את האופן בו היא מחויבת לנושא ורואה חשיבות בהשקעה בו ובניהולו.

מתוקף פעילותה, מהדרין עומדת בכל דרישות חוק הגנת הצומח תשט"ז-1956 ובתקנותיו, ביניהן תקנות לפיקוח על יצוא הצמח ומוצריו תשל"ט-1979; תקנות הגנה על בריאות

הציבור (מזון) (שאריות חומרי הדברה) תשנ"א-1991 ותקנות הבטיחות בעבודה (עובדים בחומרי הדברה) תשכ"ד-1964. לחברה צוות ניטור מערכות אקולוגיות (אגרונומים בהכשרתם) אשר מבצעים ניטור ומעקב בפרדסי ומטעי החברה על מנת לצמצם השפעות שליליות על המגוון הביולוגי, פועלים להצבת כוורות לשימור הצומח והצבת שילוט מתאים באזורים בהם נדרש להגן על מגוון הביולוגי. למהדרין פרדסים השוכנים לצד שמורות הטבע 'חולות ניצנים', 'שמורת בריר' וגן לאומי 'גבעות מרר'. מהדרין פועלת באחריות רבה על מנת לשמור על החי והצומח באזורים מוגנים אלה. החברה פועלת על פי ההנחיות המחמירות של האיחוד האירופאי בנוגע לשימוש בחומרים רעילים ובאופן גורף אינה עושה שימוש בחומרים בעלי דרגת רעילות 1 או 2 (המסווגים כחומרים רעילים ביותר הכוללים זרחנים אורגניים). כמו כן, מהדרין עומדת בתקנות לשימוש בחומרי הדברה בחקלאות, של משרד החקלאות ופיתוח הכפר, הקובעות באילו חומרי הדברה ניתן לעשות שימוש ובאיזה אופן.

⁷ מאזן אקולוגי הינו תפיסה לפיה קיים בטבע מצב רצוי המאפיין מערכת אקולוגית בריאה, בו מתקיים שיווי משקל הרמוני בין כל מרכיביה.



חומרי הדברה

2-25

בענף החקלאות בישראל, בדומה לשאר העולם, נעשה שימוש בחומרי הדברה כימיים לטובת מניעה, חיסול, הרחקה או הפחתה של מזיקים. מרבית מחומרי הדברה בעלי השפעות שליליות סביבתיות ובריאותיות (כתלות בסוג החומרים והיבטים רלוונטיים נוספים). בהבנת ההשפעות השליליות של חומרי הדברה הכימיים ועל מנת להטיב את איכות הפרי שהיא מייצרת ולשמור על בריאות לקוחותיה והעובדים שלה, מהדרין פועלת רבות על מנת לצמצם את השימוש בחומרי הדברה כימיים ולעבור לשימוש בחומרי הדברה ביולוגיים או אף להימנע משימוש בחומרי הדברה כלל.

אפקטיביות בשטח. מידי שנה, מכנסת מהדרין ישיבה של הגורמים המקצועיים בחברה לתיקוף רלוונטיות ואפקטיביות חומרי הדברה, הן בהתאם להנחיות ורגולציות של משרד החקלאות והן בהתאם להחלטות פנימיות, המבוססות על מחקר וניטור שוטפים של הנתונים. בשנת 2022, מהדרין הפסיקה את השימוש בחומרים השייכים לקבוצת כלורפיריפוס (זרחן אורגני), הפוגעים בדבורים בשטח ומסוכנים לשימוש לאדם ולכל הבריות, בהתאם לתקינה האירופאית המחמירה. החברה מבצעת בחינה מעת לעת של חומרי הדברה בשימושה והחלופות הקיימות בשוק, על מנת לצמצם שימוש בחומרי הדברה שאריתיים לעומת שימוש בתחליפים הנחשבים ידידותיים לסביבה.

מהדרין עומדת בתקנות המשרד להגנת הסביבה ומשרד החקלאות ופיתוח הכפר, הגופים האחראיים על פיקוח וקביעת תקנות בגין חומרי הדברה המאושרים לשימוש. בנוסף, בהתאם למדינת יעד הייצוא, מהדרין מבצעת התאמה לתקנים המקומיים הרלוונטיים. מהדרין בוחנת ומאשרת את רשימות חומרי הדברה בהם ניתן לעשות שימוש, לפחות אחת לשנה. רשימת חומרי הדברה אותה מאשרת החברה, עומדת בתקנים מחמירים ביחס לתקן המקומי מבחינת ריכוז, יישום וימי ההמתנה הנדרשים לפני קטיף, עם דגש על שימוש בחומרים בסיכון נמוך ובינוני. בנוסף, כל החומרים ברשימה עוברים בדיקות מעבדה וניסויים על מנת להגיע לרמת מוכנות ייצור - Manufacturing Readiness Level (MRL), לצד שמירת

על מנת לשמור על שטחיה ובו בזמן להיטיב עם בעלי החיים המקומיים, יזמה מהדרין תכנית לאיסוף מים במיכלי אחסון ייעודיים בצד הפרדס. מהדרין בקשר שוטף עם הגורמים הממונים ממשרד החקלאות ופיתוח הכפר ויחד מוצאים פתרונות ופועלים בשיתוף פעולה לשמירה והגנה על החי והצומח. בנוסף, החברה משלבת כלים חלופיים להפחתת השימוש בכימיקלים כמו שימוש בפטריות חיוניות אשר באמצעות למידת דינמיקה של הקרקע, מתאפשרת יצירת תנאים להתפשטות פטריות אלה ושימוש בפתרונות חיפוי, שימוש בגידולי כיסוי ומערכות ניקוז ושילוב חומרים אורגניים לשיפור תנאי הקרקע.

מהדרין דורשת מספקיה לחתום על הצהרה כי הם מתחייבים לשמור על הסביבה ומשאביה הטבעיים ולשמור על ערכי הנוף, החי והסביבה. כמו כן, במידה ואירוע סביבתי יתרחש בעת עבודתם בפרדס/מטע, הם מתחייבים להודיע מידית לרשויות ולמנהל הפרדס/מטע. בשנת 2022, 100% מספקי תשומות החקלאות של מהדרין, ובכלל זה ספקי הדשנים והכימיקלים, חתמו על הצהרה זו. בשל רמת הסיכון הגבוהה לפגיעה בסביבה בתחומים אלו, מהדרין דורשת מספקים אלו לפעול בהתאם לערכי החברה ולעמוד בסטנדרטים שמציבה. בנוסף, בהתאם להשלמת אימוץ תקן LEAF על ידי החברה בשנת 2024, עתידה מהדרין להרחיב את התחייבות ספקיה להתנהלות המטיבה עם הסביבה.

מהדרין דורשת מספקיה לחתום על הצהרה כי הם מתחייבים לשמור על הסביבה ומשאביה הטבעיים ולשמור על ערכי הנוף, החי והסביבה

כחלק משמירה והגנה על בעלי חיים בחלקות החקלאיות של החברה, מהדרין עושה מאמצים להפחית שימוש בחומרי הדברה ומעודדת התרבות חרקים מועילים שנלחמים במזיקים לגידולי החברה

במזיקים לגידולי החברה. מהדרין משתדלת להתקין מלכודות ידידותיות ולא רעילות כנגד מזיק הסגר – זבוב ים תיכון – חלף שימוש בריסוס והרעלות.

על מנת לצמצם את ההשפעות הסביבתיות של חומרי הדברה, מהדרין משקיעה משאבים רבים במחקר ופיתוח, ומיישמת שיטות מתקדמות של ניהול משולב של חומרי הדברה (Integrated Pesticides Management). שיטות אלו כוללות החלפת שיטות הריסוס הנפוצות של חומרי הדברה בשיטות ידידותיות לסביבה; הצבת תיבות קינון עבור תנשמות כדי לבסס את אוכלוסייתן בסביבת הגידול לצייד מזיקים כמו חולדות גבהים שמקננות על צמרות העצים וגורמות נזק לעצים ע"י כרסומם, פעילות אגרוטכנית של פירוק קינים אקטיבי וגיזום מעברים, כל אלה מצמצמים את היקף ההדברה הכימית הנדרשת על ידי הנטרים שתפקידם לנטר התפרצות והדבקות של מחלות ומזיקים בגידולים חקלאיים.

מהדרין בודקת את רמות החנקן במים המופקים עצמאית מבארות פרטיות או ממים המגיעים מתאגיד. כאשר רמות החנקן גבוהות, הדישון החנקני יופחת בהתאם לערכי החנקן הזמינים לפרדס כתוצאה מההשקיה באותם מים. כמו כן, החברה נמנעת משימוש בחומרים כימיים שאינם סלקטיביים אשר גורמים להפרות מאזן במערכת האקולוגית.

מחלקת הרכש מוודאת כי חומרי ההדברה והריסוס המסופקים עומדים בכלל ההנחיות והגבלות של משרד הבריאות, משרד החקלאות ופיתוח הכפר, המשרד להגנת הסביבה וכן הנהלים הפנימיים של מהדרין ורשימת החומרים המאושרים המתעדכנת.

מערכות המחשוב של מהדרין מבצעות מדידה ומעקב אחר התשומות החקלאיות של מטעי החברה לצד השימוש בחומרי הדברה כדי להפיק לקחים ולבצע שימוש אפקטיבי מחד ומינימלי מאידך, תוך מציאת הפתרונות ה'ירוקים' לשמירה על הפרי מפני מזיקים והגנה על טיב הפרי ואיכותו. מהדרין עושה שימוש במערכת פילדאין (Fieldin) העוקבת אחר זמן, איכות וסוג הטיפול ומונעת שימוש חורג בחומרי הדברה באמצעות נטר מזיקים הבודק את סף המזיקים ומתזמן טיפול בהתאם לצורך. כך למשל, החברה עשתה שימוש בעבר בחומרי הדברה בתחילת עונת הגידול לצורך הדברת משפחת הכנימות הממוגנות כמו הכנימה האדומה (מזיק הניזון מכל חלקי העץ, מפירותיו, מעליו, מענפיו ומגזעו). בשלוש השנים האחרונות, הפחיתה החברה באופן משמעותי את הריסוס על מנת לבחון את הסף לטיפול במזיק, ובכך צמצמה במידה רבה את השימוש בחומרי הדברה גם במקרה זה.

במהלך שנת 2022 החלה חברת מהדרין בעבודה משותפת עם חברות מסחריות במטרה למצוא פתרון ירוק לוויסות אוכלוסיית המזיק ממין כנימה אדומה בפרדס בשיטות ירוקות באמצעות פרומונים.

כחלק משמירה והגנה על בעלי חיים בחלקות החקלאיות של החברה, מהדרין עושה מאמצים להפחית שימוש בחומרי הדברה ומעודדת התרבות חרקים מועילים שנלחמים

רשימת חומרי ההדברה אותה מאשרת החברה, עומדת בתקנים מחמירים ביחס לתקן המקומי מבחינת ריכוז, יישום וימי ההמתנה הנדרשים לפני קטיף, עם דגש על שימוש בחומרים בסיכון נמוך ובינוני





קרקע

13.5 | 201-2

סיכונים והזדמנויות בעקבות שינויי אקלים

מטעיה ופרדסיה של מהדרין חשופים לסיכון של סחיפת קרקע אשר עלולה בתורה להשפיע על הגידולים ולגרום להזרמת חומרי הדברה למקורות מים הנמצאים בקרבת מקום. על מנת להימנע מפני תופעות אלה ונוספות, זורעת החברה צמחי כיסוי עמידים לסחף, כמו שיבולת שועל וזרעי חיטה. כאמור, צמחי הכיסוי פועלים בתור מבלע למים עודפים בחודשי החורף ובנוסף פועלים כמצע לטרקטור שמייצר הידוק קרקע בהיעדר מצעים ועשבייה על פני הקרקע. כמו כן, על מנת למנוע דליפת דשן לקרקע, התקינה מהדרין בכל פרדסיה מאצרות למיכלי הדשן. כל חלקה לפני נטיעה עוברת תכנון קפדני של מהנדס קרקע ומים. התכנון כולל אלמנטים של שימור קרקע וכפוף להוראות משרד החקלאות/אגף שימור קרקע ובתאום מלא איתו. כמו כן כל מכלול תא השטח עובר תכנון ניקוזים ודרכי מים כדי למנוע סחיפת קרקעות ושמירה על דרכי גישה נאותות לפרדס בכלל ולחלקות בפרט.

מהדרין בחרה להכנס בשנת 2023 לענף גידול חדש של סברס, גידול שלא נזקק למים רבים ועמיד לטמפרטורות גבוהות



ענף החקלאות בעולם, וכן מטעי מהדרין ומטעי לקוחותיה חשופים לשינויים/תנאי אקלים קיצוניים, כגון: ברד, קרה, סופה, שרב, בצורת ושיטפונות. השינויים התכופים באירועי מזג האוויר והעלייה באירועי קיצון אקלימיים מובילים לשינויים בכמות הפרי ובאיכותו, הצפה של פרדסים, עלייה בתצרוכת המים אל מול הירידה בזמינותם, עלייה בסיכוי סחיפת קרקע והגרעתה, תנודות במועדי זריעה ושתילה, עלייה בהיקף ובעוצמה של פגעים ופלישה של מזיקים חדשים, ירידה בשיעור האריזה, כאשר כל אלה עשויים להוביל בין היתר להפסדים כספיים, פגיעה במוניטין ואיבוד לקוחות.

על מנת לנהל ולנטר סיכונים הקשורים לאקלים, מהדרין מבצעת פעולות שונות וביניהן טיפול מיוחד בזני מפתח, כגון כיסוי ברשתות מגן, מעבר משימוש במים שפירים לשימוש במי קולחין מטהורים.

החברה מבטחת את כל המטעים שבעלותה ובעיבודיה, בביטוח נזקי טבע (המכסה סיכויי ברד, קרה וסופה) ובביטוח אסונות טבע (המכסה נזקי אקלים, שאינם מכוסים בביטוח נזקי טבע ונזקי מזיקים, מחלות לפרי ואסונות טבע לעצים). בנוסף, מהדרין מבצעת ניתוח סיכונים אקלים ומבצעת התאמה של הפעילות שלה לסיכונים שאותרו ותופעות אקלימיות

שונות, על ידי נקיטה בצעדים כמו קיצור העונה החקלאית, השהייה של קטיף הדרים, קיצור ימי משלוח של אבוקדו או אפשרות לדחיית הקטיף באזורים החשופים לתופעות אקלימיות, בחינת זנים אשר עמידים יותר לאקלים מסוים והתאמת אזור גידול לפי תנאים אקלימיים.

כך למשל, כחלק מניתוח השפעות שינויי האקלים על גידולי החברה, בחרה מהדרין להכנס בשנת 2023 לענף גידול חדש של סברס, גידול שלא נזקק למים רבים ועמיד לטמפרטורות גבוהות. דוגמה נוספת היא החלפת זן גידול של אשכולית אדומה לנוכח שינויי אקלים. מהדרין מצאה כי הזן הקיים ('סטאר רובי') רגיש מאוד לנזקי חום וקרינה ועל כן החליפה את מטעי הזן הקיים בזן חדש ('ריו רד') אשר עמיד יותר לאקלים המקומי, כל זאת מבלי לפגוע באיכות הפרי וטעמו. דוגמה נוספת לשימוש בפתרונות לנוכח סיכונים של שינויי אקלים הוא קידום השימוש בשיטת הגידול האגרו-וולטאית הכוללת הצבת פאנלים סולאריים מעל לפרדסים ומטעים לצורך הפקת חשמל, על ידי החברה. מעבר לתועלת בהפקת חשמל, הפאנלים הממוקמים מעל הפרדסים והמטעים, מהווים שכבת הגנה לגידולים ומספקת הגנה מפני קרינת/ חשיפת יתר, צמצום הצורך בהשקיה (עד כדי 20% בחודשי הקיץ) והפחתת נזקי ברד בחודשי החורף.



צמצום בזבוז מזון וכלכלה מעגלית

2-28 | 3-3 | 13.9 | 13.10

דונם במרוקו, אשר תורם גם הוא לביטחון התזונתי ברמה הגלובלית.

נושא אובדן מזון בשרשרת האספקה מטופל באופן מיטבי בחברה על ידי מספר פעולות ותהליכים המצמצמים ככל שניתן את אובדן מזון. בשלב הראשון, נעשה שימוש בדישון וחומרי ריסוס מתאימים על מנת להביא לתוצרת האיכותית ביותר ובכך להימנע מבזבוז של פרי. בשלב השני, מדיניות החברה היא קטיפת כל הפירות מן העצים במטעים ובפרדסים. פירות שנקטפו, אך מסיבות אסתטיות ואחרות אינם נמצאים ראויים לשיווק, מועברים לתעשיית המיצים (למשל לחברות "פרימור" ו"פריגת") או מועברים לרפתות ומשמשים להעשרת מזון בעלי חיים. בנוסף, בסוף עונת הקטיף, פירות שנותרו נקטפים על ידי מתנדבים מטעם ארגון "לקט ישראל", הפועל להצלת מזון בארץ. הפירות מועברים לתרומה לאוכלוסיות ממעמד סוציו-אקונומי נמוך, כחלק משיתוף פעולה בין מהדרין וארגונים ועמותות שונים. שותפויות אלו מסייעות בצמצום אובדן מזון ותומכות במידה רבה בביטחון התזונתי הלאומי. בשנת 2022 (עונה 2022-23) תרמה החברה סה"כ 256,994 ק"ג פרי לעמותות הבאות: "מפעל החסד יד ביד", "יד עזרא ושולמית", "לקט ישראל", "מתחברים לצדקה וחסד", "פתחון לב", "חסדי נעמי, עמותה לנזקקים וניצולי שואה", "הצעד הטבעי ישראל בע"מ" ו"בית התבשיל ומפעלי צדקה וחסד רומם קרן דוד".

כחלק מליבת הפעילות של החברה, מהדרין תורמת להתמודדות עם אחד מן האתגרים המהותיים הגלובליים בני זמננו - ביטחון תזונתי. היקף גידולי הפירות של מהדרין, שהם חלק מסל המזון האנושי, מקורו בפרדסים ומטעים בשטח של כ-30,000 דונם, המייצרים כ-150,000 טון פירות בשנה אשר מיועדים לשווקים מקומיים וגלובליים. כמו כן, בשנת 2023 החל שיתוף פעולה בין מהדרין לחברה פרטית במרוקו לגידול עצי אבוקדו בשטח של כ-5,000

מדיניות החברה היא קטיפת כל הפירות מן העצים במטעים



תמונה באדיבות 'לקט ישראל'



Social

חברה





עובדים

2-7 | 2-8 | 2-19 | 2-21 | 2-30 | 3-3 | 201-3 | 401-1 | 403-1 | 403-10 | 404-2 | 405-2 | 407-1 | 408-1 | 409-1

עובדי מהדרין הם לב פעילות החברה ומהווים את העוגן להצלחה ומובילותה. אנו גאים בצוות החקלאי שלנו הכולל גורמים מקצועיים מהמובילים בתחום. עובדינו, במטה ולאורך שרשרת הערך, שואפים למצינות ודואגים לאיכות הגבוהה ביותר של מוצרינו על מנת להבטיח שביעות רצון של לקוחותינו ושותפינו העסקיים. לכן, אנו רואים חשיבות רבה בהשקעה בהם ובפיתוח המקצועי שלהם, בהקניית סביבת עבודה מקדמת, אכפתית ומעצימה. אנו מתוויים הן את המדיניות הכוללת שלנו והן את המדיניות והתוכניות הספציפיות בסניפי החברה בארץ וברחבי העולם כך שיבטיחו השגת מטרות אלה ויספקו את הקרקע הטובה והפורייה ביותר עבור העובדים שלנו להתפתחות ושגשוג תוך שמירה על בריאותם, בטיחותם ורווחתם.

מהדרין מקפידה לפעול בהתאם לדיני העבודה ובהתאם לתקנים המחמירים ביותר בנושא זכויות עובדים, בטיחות ובריאות ודרישות סביבתיות. אנו מבוקרים ומקבלים הסמכות מקצועיות בהתאם לדרישות הרגולציה של ה- GRASP (GLOBALG.A.P. Risk Assessment on Social Practice) ובתי האריזה והחקלאות מוסמכים לתקן החברתי SMETA (Sedex Members Ethical Trade Audit) המגדיר תנאי העסקה הוגנת. בשנת 2022 אימצה החברה את תקן Rainforest Alliance אשר בוחן את התנהלות החברה מול דרישות החוק בנוגע להעסקת עובדים, תנאי העסקתם ובטיחותם.

נכון ליום 31 בדצמבר 2022, מהדרין מעסיקה 311 עובדים קבועים בישראל. בנוסף, מעסיקה מהדרין עובדים "עונתיים" (בעיקר עובדי קטיף ואריזה המועסקים בעונת הקטיף). מספר העובדים העונתיים משתנה בהתאם להיקף הפעילות בעונה. בתקופת הדוח הועסקו כ-360 עובדים עונתיים⁸.

למהדרין תכנית לשילוב עובדים אשר לומדים חקלאות בישראל (אגרוסטדיס) ומגיעים ממדינות עולם שלישי. התכנית כוללת חניכה והדרכה של העובדים והכשרתם למצינות בחקלאות, בהתאם לסטנדרטים של מהדרין. התוכנית מנתה כ-80 עובדים בשנת 2022.

⁸ הנתונים בפרק זה לגבי מספר העובדים והעזיבה מתייחסים לשנת הדיווח 2022. נתונים בדבר פילוח אוכלוסיית העובדים לפי משתנים שונים בפרק מתבססים על נתוני 2023, מתוך הנחת החברה כי היחס הזה לזה של שנת 2022. הנתונים מוצגים לגבי עובדי החברה בישראל בלבד, ללא סניפים מחו"ל.

מספר עובדים בחברה

311
עובדים קבועים

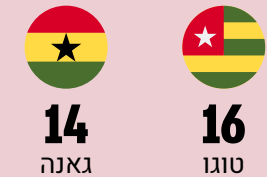
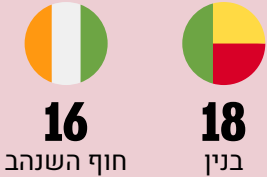
358
עובדים עונתיים

116
עובדים זרים
(בעיקר מתאילנד)

80
סטודנטים לחקלאות
(אגרוסטדיס)



פילוח סטודנטים לחקלאות לפי ארצות המוצא



חלוקה לפי היקף משרה של העובדים הקבועים -
99% משרה מלאה ו-1% משרה חלקית

כ-**95%** מעובדי מהדרין מועסקים תחת הסכמי עבודה קיבוציים

הסכם עבודה קיבוצי בענף החקלאות והסכם קיבוצי מיוחד שנחתם בנובמבר 2010 בין הנהלת מהדרין לבין איגוד הפועלים החקלאיים וועד עובדי החברה. יתר העובדים, מועסקים בהסכמי עבודה אישיים.

עובדי קבלן/
שירותי כוח אדם

כ-**804** עובדים באריזה
וכ-**1,500** עובדים בקטיף

עובדים שיצאו לחופשת לידה -

2 עובדים

שמירה על זכויות והעצמת אוכלוסיית עובדי קבלן ושירותי כוח אדם-

אנו דורשים מחברות הקבלן אשר דרכן מועסקים עובדי הקבלן שלנו (בעיקר בקטיף ואריזה) ביטוח ורישיון קבלן בתוקף, מדיניות חברתית חתומה במסגרתה הקבלן מתחייב לפעול באופן השומר על זכויות העובדים שלו בהתאם לדיני העבודה ודוח מבקר מטעם רואה חשבון העוסק בתקינות תנאי העסקת העובד. מעבר לכך, אנו מבצעים בקורות עצמאיות חודשיות לגבי תלושי השכר של עובדי הקבלן במסגרתן נבדק כי שכרם משולם כדין לרבות בנושאים הבאים: שכר מינימום, הפרשה לקופות גמל, תשלום בגין נסיעות, תשלום בגין שעות נוספות וכדומה. כמו כן, מבוצעת בקרה על מנת לוודא כי עובדים בעלי ותק מסויים מועסקים על ידי החברה, בהתאם להוראות החוק בנושא על מנת לשמור על זכויותיהם.

בשנת 2022 בוצעו הצעדים הבאים לצורך שיפור רווחת העובדים, ויצירת צוות עבודה מקצועי יותר לצד חיזוק המחברות לחברה-

ליווי העובד לאורך אירועי חיווי האישיים והארגוניים: מתנת לידה, מתנת יום הולדת, ילקוט לילדי עובדים העולים לכיתה א', שי לבר/בת מצווה ולחתונה/ חתונת ילד עובד, מענק לגיוס, ערכת אבל, שי בחגים והשתתפות בגובה 85% בקורס הכנה לפרישה.

אירועי גיבוש ותרבות, כגון הרמות כוסית בחגים באתרי החברה, ימי גיבוש מחלקתיים, אירוע שנתי לכלל עובדי החברה.

סידורי עבודה גמישים במידת האפשר כדי לקדם איזון בין עבודה לבית (כמו פרויקט "שעון קיץ", במסגרתו בחודשי הקיץ שעות העבודה היומיות יורדות ל-8 שעות ביום). כולל מדיניות חופשה לאירועי חיים כמו לידה ושכול.

שיפוץ מבנים ושיפור תנאי עובדים בפרדסים, בבתי



האריזה ובמשרדי החברה. "פירגון בארגון" - תכנית לחיזוק המחברות הארגונית, במסגרתה עובדים ומנהלים "מפרגנים" אחד לשני עם שיחות הערכה, מכתבים אישיים ומתנות אישיות על תרומה משמעותית למחלקה או לארגון, עזרה לזולת, יחסי אנוש, או כל פרמטר חיובי אחר.

הזדמנויות קידום וניידות פנימית להרחבת הניסיון התעסוקתי והגיוון.

ערוצי דיאלוג שוטפים - כחלק מתרבות הדיאלוג השוטף בחברה ויצירת מחברות ארגונית, קיימנו בשנת 2022 שני סבבים של מפגשי "שולחנות עגולים" בליווי ובהנחיית יועצת ארגונית חיצונית, בהשתתפות עובדים ומנהלים ממטה החברה, בתי האריזה ומהמטעים. במסגרת השולחנות העגולים עודכנו העובדים לגבי תהליכים מרכזיים בחברה והועלו צרכים מהשטח, לצד רעיונות והצעות לשיפור וייעול תהליכים. בנוסף, התקיימו 4 מפגשי פורום ניהולי לשכתב ההנהלה ודרג הביניים של החברה כדי לדון, בין היתר, בתוצאות הסבבים שבוצעו ולבנות תכנית עבודה מותאמת.





קידום גיוון, שוויון והכללה

201-3 | 401-1 | 403-1 | 403-10 | 404-2 | 404-3 | 405-1 | 406-1



על קידום נושאים אלה ואליהם ניתן לפנות לצורך הגשת קובלנה. בכל אחד מאתרי החברה, קיימת תיבת תלונות פיזית הנגישה לעובדים.

מהדרין ועובדיה משקפים מגוון תעסוקתי רחב. אנו מאמינים שגיוון תעסוקתי תורם לקידום החדשנות והיצירתיות מחד ומאיך מייצר שוויון הזדמנויות לאוכלוסיות שונות בחברה.

שפתית ותרבותית של מסמכי החברה כמו הקוד האתי ומידע לגבי זכויותיהם ושל ההדרכות אותן נדרשים הם לעבור במסגרת תפקידם. החל משנת 2022, אנו משלבים בפעילות בתי האריזה חמישה עובדים בעלי מוגבלויות שונות.

מהדרין מקדמת תעסוקה של עובדים מכל רקע ואוסרת בתוקף אפליה או הטרדה על בסיס גזע, מגדר, נטייה מינית, דת, וגיל או אחרת. תהליכי הגיוס והקידום בחברה מתוכננים כדי להפחית הטיה לא מודעת ולקדם את הגיוון האנושי בכל תפקידי החברה ומתבססים על כישורי המועמד לתפקיד.

עידוד גיוון גילי

אנו בוחרים לשלב בשורותינו מגוון של עובדים בגילאים משתנים, כאשר אנו מאמינים ששילוב של עובדים עם ניסיון וותק לצד עובדים צעירים מקנה לחברה ולעובדיה ערך ממשי ויתרון תחרותי.

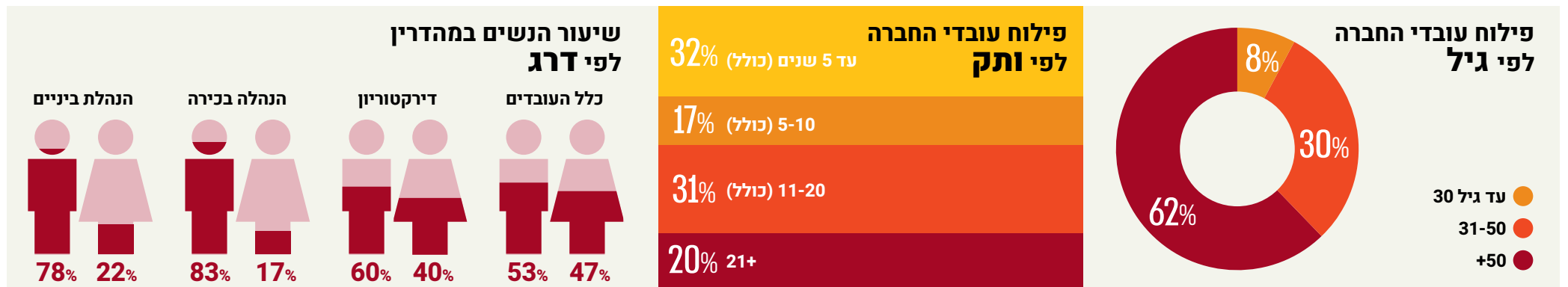
עובדי החברה נדרשים לחתום על הקוד האתי המגדיר את הנחיות החברה בנושא אי אפליה ואת מדיניות הדלת הפתוחה ומנגנוני הדיווח הקיימים בחברה במסגרתם ניתן להגיש תלונות בין היתר בנושאים של אפליה ואי ציות. החברה מינתה ממונה אתיקה וועדת אתיקה אשר אמונים

עידוד גיוון מגדרי

מהדרין מעודדת ייצוג מגדרי שווה לאורך שדרת העובדים והמנהלים שלה. נשים מהוות כ-47% מכלל עובדי החברה וכ-20% מדרג הניהול. ייצוג הנשים בדירקטוריון עומד על שיעור של 50%.

עידוד גיוון של אוכלוסיות בתת תעסוקה ובעלי מוגבלויות

מעל שליש מעובדי החברה הינם עובדים מאוכלוסיות מיעוט הכוללים עובדים מהמגזר הערבי, הבדואי, הדרוזי ומקהילת יוצאי אתיופיה. לעובדים אלה קיימת הנגשה





גיוס ושימור עובדים

תהליכי הגיוס והמיון בחברה מבוצעים במטרה לזהות מועמדים המזדהים עם ערכי החברה ובכלל זה התשוקה לחקלאות מטיבה, יושרה ומצוינות. אנו גאים בצוות שלנו המונה את אנשי המקצוע מהטובים ביותר בענף וכולל אגרונומים ובעלי התמחות נוספים בתחום. בשנת 2022 גויסו כ-83 עובדי חברה בתפקידים שונים, כמחציתם נשים, ועזבו כ-119 עובדים, לרבות עובדים שפרשו לגמלאות.

הדרכה והכשרה

תכנית ההדרכות וההכשרות השנתית שלנו משלבת לומדות לצד הדרכות פורנטליות וכללה בשנת 2022 נושאים מנדטוריים כגון בטיחות, קוד אתי, אבטחת מידע, עזרה ראשונה, דיני עבודה לצד הדרכות לפיתוח וקידום מיומנויות מקצועיות כגון קורסים לרכישת מיומנויות בכלים מחשביים לעובדי המטה ובתי האריזה וסדנאות לפיתוח מנהלים לדרג מנהלי הביניים. נושאי הלמידה נבנים בהתאם לצרכים שעולים מהעובדים במסגרת דיאלוג ותקשורת פנים ארגונית. בנוסף, בתום כל הדרכה מבוצע משוב במטרה לשפר את תהליך הלמידה.

סקירת ביצועים ופיתוח קריירה

בהתאם לסקר מחוברות שבוצע במהדרין בשנת 2021 ומסקנותיו, גובש בשנת 2022 מנגנון לביצוע דיאלוג

אנו יוצרים עבור עובדינו סביבת עבודה בטוחה, מוגנת מתאונות, מאווררת ובריאה – ללא רעלים וסכנות

שמטרתו סקירת ביצועים ופיתוח קריירה עבור עובדי ומנהלי החברה. המנגנון נועד למסד ולהסדיר את תהליך הדיאלוג והערכת העובדים במהדרין. במסגרת התהליך, בנתה מחלקת משאבי אנוש שאלון מותאם לעובדים ולמנהלים, במסגרתו נשאלים העובדים לגבי הערכת הביצועים שלהם. מנהלי החברה משלימים את תהליך ביצוע הערכת הביצועים של העובדים בהתאם להדרכה ייעודית שקבלו בנוגע לעקרונות מנחים לאופן ביצוע הדיאלוג.

בשנת 2022 הושלם תהליך דיאלוג וסקירת ביצועים לכלל חברי הפורום הניהולי בחברה (כ-50 מנהלים). במהלך שנת 2023, הוטמע התהליך באמצעות מערכת ממוחשבת ייעודית ובוצע עבור מרבית עובדי החברה הקבועים במהדרין (כ-200 עובדים מתוך 311 עובדי החברה הקבועים המהווים 64%). תהליך הדיאלוג הכולל סקירת ביצועים ופיתוח קריירה לעובדי החברה, מתוכנן להיות מוטמע כתהליך קבוע אשר מבוצע בתדירות שנתית, לכלל העובדים הקבועים.

בריאות ובטיחות העובדים

בריאות ובטיחות העובדים שלנו הינם בראש מעיינינו ואנו מקפידים על יישום מדיניות קפדנית ובלתי מתפשרת בנושאים אלה. מהדרין מקיימת את כל החוקים והתקנות הקשורים להעסקת עובדים, לרבות אלה העוסקים בבטיחות וגהות בעבודה. אנו יוצרים עבור עובדינו סביבת עבודה בטוחה, מוגנת מתאונות, מאווררת ובריאה – ללא רעלים וסכנות.

למהדרין מערך בטיחות, בהובלת ממונה הבטיחות בחברה ונאמני בטיחות אשר עוברים הכשרה ייעודית. החברה הגדירה תכנית בטיחות פרו אקטיבית אשר נועדה למנוע



נתונים

קליטת ועזיבת עובדים במהדרין בשנת 2022 בפילוח גיל ומגדר:

גיל	נשים	גברים	סה"כ
עד 30	7	24	31
31-50	15	18	33
+50	13	6	19
סה"כ	35	48	83
עד 30	6	20	26
31-50	16	25	41
+50	22	30	52
סה"כ	44	75	119

קליטת עובדים

עזיבת עובדים

שיעור תחלופת העובדים במהדרין עומד על כ-10%, בניכוי עובדים פורשים לגמלאות ועובדים שנפטרו



מערך הבטיחות מבצע סקרי סיכונים וביקורות שוטפות במטרה לזהות, להפחית ולמנוע סיכונים בפעילות. בהתאם, ננקטות פעולות כגון ביצוע הדרכות בשטח, בחינה של שימוש בציוד מגן אישי, סימון כבישים ומיגונים. אירועי בטיחות מתועדים, מתוחקרים ונבדקים ובמידת הצורך מבוצעת הפקת לקחים ויישום הלקחים בהתאם לממצאים, במטרה ליישם ולשפר את פעולות המניעה. כלל עובדי מהדרין, עוברים הכשרות ונדרשים לבצע רענוני בטיחות בהתאם לתפקידם, בעת קליטתם ובאופן שוטף, בנושאים הבאים: בטיחות, מלגזות, עבודה בגובה, עזרה ראשונה, ניקיון והיגיינה, כיבוי אש, שימוש בחומרי הדברה ונהיגה בטוחה. ההכשרות ונהלי הבטיחות מונגשים בשפת העובד. בשנת 2022 100% מהעובדים קבלו הדרכת בטיחות המתמקדת בתפקידים ובתחומי האחריות שלהם. מעבר לכך, מבוצעים מבדקי בריאות לעובדי החברה בהתאם לתפקידם, הכוללים בדיקות שמיעה וראייה, והחברה מבצעת ניטור רעשים בהתאם לדרישות התקנות בנושא.

בכל מפעל קיימת וועדת בטיחות, אשר כוללת מנהלים ועובדים של החברה. ועדת הבטיחות אחראית על יישום נהלי הבטיחות והבריאות בחברה ויישומם, תחקור אירועים ודיון בממצאי בקורות שבוצעו. במהלך שנת 2022 התכנסו ועדות הבטיחות 8 פעמים.

במסגרת נהלי החברה בתחום הבטיחות והבריאות, מנוהל רישום ותיעוד של תאונות עבודה ושל מחלות עבודה. במהלך שנת 2022 היו 44 תאונות עבודה, מתוכן 35 של עובדי החברה (כאשר 3 מוגדרות תאונות קשות) ו-9 של עובדי קבלן (כאשר 0 מוגדרות תאונות קשות). מרבית המקרים של פגיעה בעבודה שתוחקרו היו מסוג מכה ונפילה. לא היו מקרים של מחלות עבודה.





שרשרת אספקה אחראית

2-6 | 2-24 | 3-3 | 204-1 | 308-1 | 409-1

מהדרין מכירה בחשיבותה של שרשרת אספקה אחראית עבור מחזיקי העניין שלה, אשר מאפשרת שמירה על רציפות עסקית וצמצום סיכונים חברתיים וסביבתיים פוטנציאליים. החברה פועלת לאורך כל שרשרת הערך, אשר מיועדת לשרת את התוצרת החקלאית וגידול הפרי- עיבוד, אריזה ושיווק, בארץ ובעולם. בנוסף, יש לנו שותפים עסקיים לאורך שרשרת האספקה הכוללים את הספקים שלנו, בתי אריזה חיצוניים, חברות הובלה, חברות ספנות ותעופה והמגדלים.

בהובלה ותחבורה ומאריכה את אורך חיי המוצר בהגיעו ללקוחותינו.

גישה ישירה ללקוחות ושוקים, לרבות במותגים הפרטיים שלנו.

מערכת לוגיסטית גלובלית

ספקי הלוגיסטיקה (חברות הספנות, חברות הובלה יבשתיות, עמילי מכס) הינם שותפים מלאים ליעול ומיקסום שרשרת אספקה אפקטיבית ואנו משתמשים ביתרון הגודל במשא ומתן מול הספקים כדי לקבל מחירים טובים יותר מהמתחרים וזמינות גבוהה יותר

שותפויות עם מגדלים במטעים ובפרדסים שלנו- המגדלים הם שותפים עסקיים החשובים לנו ואנו פועלים בשיתוף פעולה ליצירת ערך מירבי מהתוצרת. מהדרין מספקת למגדליה ידע וניסיון, הדרכה וכלים ותמיכה פיננסית.

בתי אריזה- בתי האריזה הינם בבעלות מהדרין ומתאפיינים בטכנולוגיות המתקדמות ביותר ובתפוקות גבוהות.

מערכת מכירה ושירות גלובלית- מערכות טיפול בפרי בקרבה ישירה לערוצי המכירה מצמצמת צורך



של ציוד שינוע כגון מכולות, ומשאיות בחו"ל. שרשרת האספקה הגלובלית שלנו מורכבת מ-1,519 ספקים מרכזיים בתחום החקלאות ואחרים, בהיקף רכש שנתי בערך כולל של 569,241 אש"ח. אנו רואים חשיבות בקידום הכלכלה הישראלית וחיזוק ההתפתחות הכלכלית המקומית. כ-85% מהוצאות הרכש שלנו מקורו ברכש מקומי וכ-80% מהמוצרים שלנו, מקורם בחקלאות ישראלית.

אנו רואים בספקים שלנו שותפים עסקיים וככאלה אנו דורשים מהם לעמוד בתקנים וסטנדרטים אתיים, סביבתיים וחברתיים ולעמוד בקוד האתי של החברה וערכיה. מרבית הספקים נדרשים, כתנאי להתקשרות

עמם, לחתום על נספח מדיניות המחייב אותם בעמידה בדרישות רגולטוריות, שמירה על זכויות עובדים ובריאותם ושמירה על משאבי טבע וערכים סביבתיים ולדווח בכל מקרה של הפרה.

100% מהתוצרת החקלאית שלנו מקורה בספקים המוסמכים ליוזמת בטיחות מזון גלובלית (GFSI).

בנוסף, כל הקבלנים המספקים שירותי עבודה נבדקים לאישורים, רישיונות ותנאי העסקה תקפים. החברה עורכת ביקורות סדירות ובדיקת שכר כדי לאמת ציות לדרישות החוק והתקנות בנושא. על ידי שיתוף פעולה עם קבלנים מורשים בהתאם לדרישות, מהדרין יכולה להבטיח פיקוח טוב יותר על תנאי העבודה של כלל עובדיה.

100%

**מהתוצרת החקלאית שלנו מקורה
בספקים המוסמכים ליוזמת בטיחות
מזון גלובלית (GFSI)**

מגדלים - מטעים שלנו



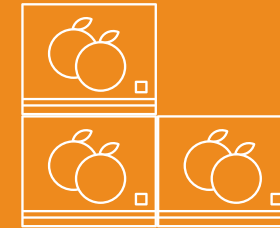
35,000 דונם של פרדסי הדרים ומטעי אבוקדו אותם מגדלת החברה בשאיפה לחקלאות מדייקת, מצטיינת, מתחדשת ובריאה

שותפויות עם מגדלים



המגדלים הם שותפים עסקיים יקרים וחשובים לנו, בשותפויות עימם מהדרין מציגה תועלות ושירותים החשובים למגדלים

בתי אריזה בבעלות החברה



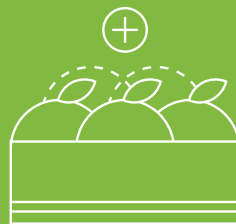
תפוקות גבוהות, טכנולוגיות מתקדמות

מערכת מכירה ושרות גלובלית



מערכת טיפול בפרי בקרבה ישירה לערוצי המכירה

גישה ישירה ללקוחות ושווקים



לרבות מותגים שלנו

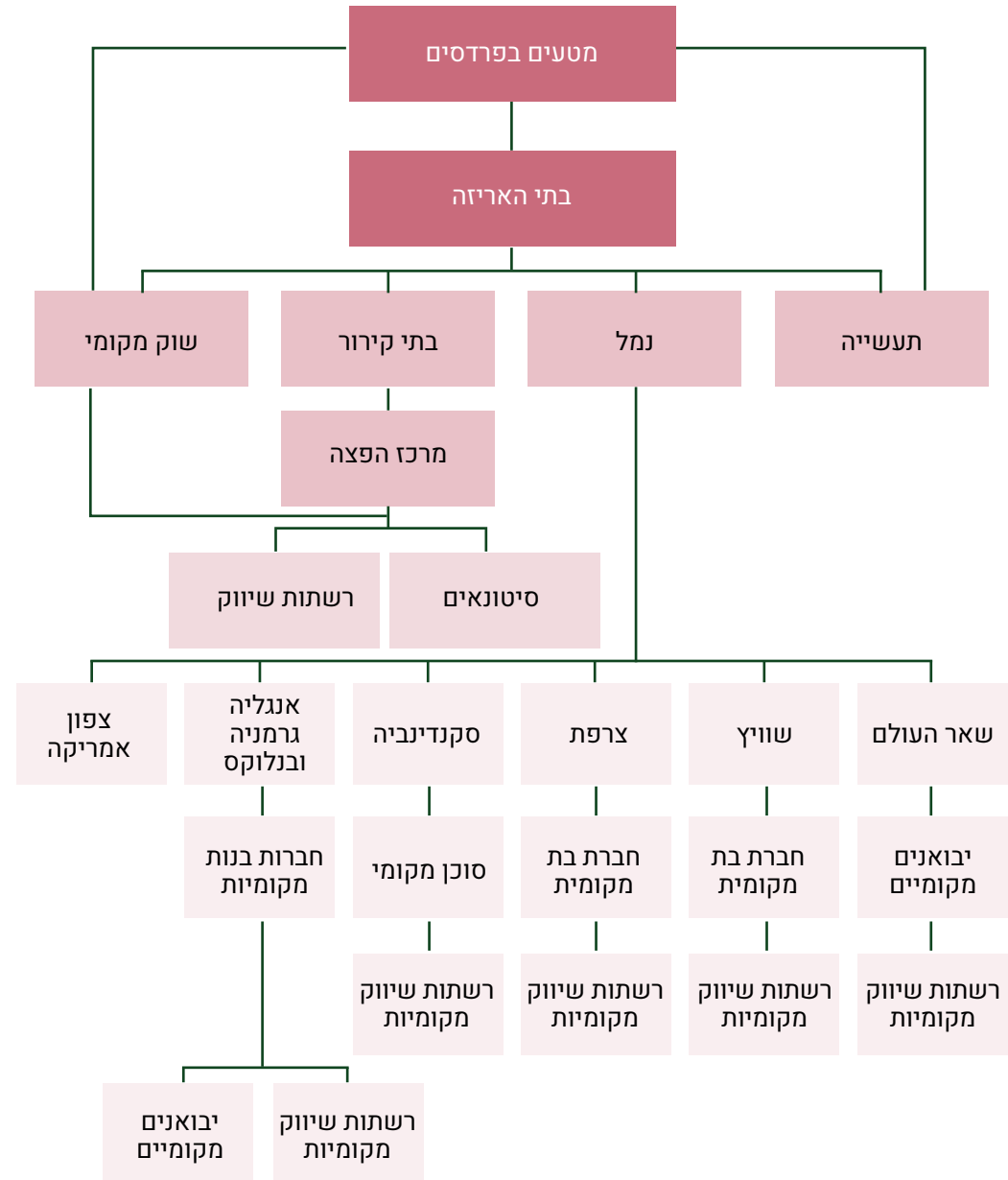
מערכת לוגיסטית גלובלית



שילוח של אלפי מכולות פרי הדר, אבוקדו ותמרים בשנה בפריסה גלובלית הרחבה ביותר בתחום החקלאות מישראל. שת"פ וקשר עסקי הדוק וארוך טווח עם חברות השילוח, הספנות וההובלה היבשתית



תרשים מערך ההפצה של הקבוצה



איכות ובטיחות המזון

13.10 | 416-1 | 403-2 | 403-1 | 3-3

איכות ובטיחות המזון והמוצרים של מהדרין והמחויבות הבלתי מתפשרת לכך עומדים כעמודי יסוד להצלחה עסקית ארוכת טווח וליצירת הערך של החברה. מהדרין מבינה כי בריאות, בטיחות ואמון הצרכנים הוא היסוד להצלחתה ומשקיעה משאבים רבים, חשיבה מעמיקה ומחויבות לבטיחות ואיכות מוצריה.

מהדרין נוקטת במדיניות קפדנית כדי למנוע סיכונים בבטיחות המזון, דרך הקפדה על שימוש מושכל בחומרי הדברה, בהתאם לתקנים המחמירים ביותר ובהתאם לצורך בלבד ואספקת תוצרת נקייה ממהמים ללא התפשרות על איכות הפרי ושלמותו.

הבסיס לשמירה על בטיחות מוצרינו הוא עמידה בחוקים ובתקנות לבטיחות המזון במדינות שמהדרין פועלת בהן ולדרישות לקוחותיה. מהדרין עומדת בדרישות אלה כאשר השאיפה היא ללכת צעד נוסף מעבר לעמידה בדרישות החוק, על מנת להבטיח בטיחות מזון בסטנדרטים הגבוהים ביותר.

מהדרין עומדת, לאורך פעילותה החקלאית הכוללת גידול וטיפול בתוצרת בבתי האריזה, בתקנים המחמירים ביותר ומוסמכת על ידי חברות בקרה חיצוניות במספר תקנים: תקן Global GAP בנוגע לתהליך הגידול ותקן BRC Global Standard for Food Safety בתחום הטיפול בתוצרת ובטיחות המזון. מהדרין פועלת בהתאם להנחיות ודרישות המשרד להגנת הסביבה, לרבות בתחום היתרי רעלים, מתוקף חוק החומרים המסוכנים, התשנ"ג-1993.

מעבר לכך, מהדרין בוחרת לאמץ תקינה אירופאית מחמירה כגון תקן Tesco Nature Choice (TNC) באנגליה ותוסף albert hijn (AH) הדורש עמידה ב-50% מסף ה-MRL האירופאי בהולנד. בנוסף, החברה אימצה את תקן COSTCO האמריקאי ומיישמת בכלל בתי האריזה את תקן FSMA, אשר מעמיד את בתי האריזה והגידול של מהדרין בדרישות הרגולציה של ארה"ב (FDA).

מהדרין עוברת מידי שנה מבדקים חיצוניים לחידוש ההסמכות ומבצעת בדיקות בקרה ואיכות לתוצרת של המגדלים עימם מהדרין עובדת, על מנת להבטיח כי כלל התוצרת עומדת בדרישות המותג מהדרין.

כל המגדלים שלנו מוסמכי Global GAP או עברו מבדק פנימי של מהדרין בהתאם לתקן זה.

למהדרין מחלקת הבטחת איכות המורכבת מאגרונומים ובעלי תואר בביולוגיה, מדענים, מהנדסים, ואנשי מקצוע בתחום בטיחות המזון. המחלקה מבקרת את תהליכי האיכות, מדריכה ומוודאת תוצר איכותי ובטוח מכלל אתרי החברה.

צוות הבטחת האיכות מבצע הערכת סיכונים לאורך כל

שלבי חיי המוצר בהתאם למתודולוגית HACCP לצמצום הסיכונים לבריאות העובדים

והלוקוחות ומגבש את הנהלים והבדיקות הנדרשים בהתאם. התוצרת החקלאית של מהדרין עוברת בקרת איכות קפדנית ובדיקות בטיחות לפני האריזה וההפצה. נהלי בקרת האיכות כוללים בדיקות חזותיות, דגימה ובדיקות מעבדה כדי להבטיח שכל המוצרים עומדים במפרטים המחמירים לגבי מראה, גודל, בשלות, טוהר, שארית חומרי הדברה וניקיון. רק התוצרת האיכותית ביותר מאושרת לאריזה ומשלוח תחת המותג מהדרין בע"מ. בתי האריזה משתמשים בטכנולוגיות חדישות כדי לשמור על איכות וטריות המוצר ולמזער את הפסולת בתהליך.

היבטי בטיחות בשימוש בחומרי הדברה

מהדרין מנהלת ניטור ובקרה אחר הפרדסים הכולל מעקב ביומני ריסוס, ביצוע דגימות מעבדה ובדיקות רמת שארית חומר הדברה. כלל המידע מנוהל במערכות הממוחשבות



של מהדרין, בהתאם לדרישות ולרגולציה בכל מדינת יעד ולתנאי בטיחות ואיכות מחמירים שהוגדרו על ידי מהדרין בנושא זה, כחלק מהמדיניות הסביבתית של מהדרין.


מהדרין מנהלת רשימת חומרי הדברה מאושרת, המחמירה על זו של ענף החקלאות בישראל וכוללת דרישות מחמירות ביחס לימי המתנה נדרשים וריכוז יישום חומרי הדברה המותר, והכל במטרה להגיע לרמה הנמוכה ביותר האפשרית של שארית חומרי הדברה שעדיין אפקטיבית ומשיגה את התוצאות הרצויות להדברת המזיקים. הרשימה מופצת לפרדסים ולמגדלים ומהווה הנחייה מחייבת. הרשימה נסקרת ומתעדכנת על ידי מחלקת הגנת הצומח והבטחת איכות במהדרין ומשתנה בהתאם לשינויים בהנחיות, תוצאות בדיקות מעבדה ותוצאות יישום בשטח. הרשימה מאושרת על ידי סמנכ"ל חקלאות.


צוות הבטחת האיכות של מהדרין מבצע בדיקות לבחינת התאמה לרמת השארית (MRL - Maximum Residue Level) המותרת בהתאם למדינות היעד אליהן מגיעים התוצרים של מהדרין. החברה עובדת בצמוד למאגרי המידע המקצועיים והעדכניים ביותר של רמות שאריות, במקביל לעבודה עם מעבדות המאושרות תחת תקן ISO17025.


מהדרין פועלת באופן עקבי להפחתת השימוש בחומרי הדברה לצורך הרחקת מזיקים, מגבילה שימוש בחומרים מסוכנים בהתאם לדרישות מחמירות פנימיות ושואפת למעבר להדברה ביולוגית ושימוש בחומרים אורגניים


מהדרין מנהלת רשימת חומרי הדברה מאושרת, המחמירה על זו של ענף החקלאות בישראל וכוללת דרישות מחמירות ביחס לימי המתנה נדרשים וריכוז יישום חומרי הדברה המותר


ופתרונות טבעיים להרחקת מזיקים. להלן דוגמאות לפעולות שנוקטת מהדרין במטרה לצמצם את השימוש בהדברה ביולוגית וכימית ולשמור על ערכי הסביבה-

 תיבות קינון עבור עופות טורפים לצורך סיוע בהדברת מזיקים מסוג נברנים בפרדסים באזור השפלה בקיבוץ נען, ניצנים, סתריה ורמת רחל.

 על מנת להקטין את היקף ההדברה הביולוגית הנדרשת, מעסיקה מהדרין אנשי מקצוע שתפקידם לעקוב ולנטר אחר התפרצות והידבקות של מחלות ומזיקים בגידולים חקלאיים של החברה.

 מהדרין מצמצמת את ההדברה הכימית שמבוצעת בריסוסי אויר, על ידי שימוש במלכודות ללכידה המונית של זבוב הים התיכון בשטח של כ- 13,000 דונם.

 שימוש בחומרי הדברה אורגניים אשר החומר הפעיל בהם אינו פוגע בדבורים.

 בשנים 2021-2022 הופסק השימוש בחומרי הדברה פירימטניל ו-OPP בבתי האריזה. בנוסף, בוטל השימוש בדורסן בשטחי החקלאות, בשל השפעותיו הסביבתיות ומתוך שאיפה לעמוד בתקנים האירופאיים המחמירים האוסרים שימוש בחומר זה, גם לגבי המוצרים המשווקים בישראל.

מהדרין מקפידה לפעול בהתאם לדרישות החקיקה והתקינה בנוגע להגנת הצומח וריסוס בחומרי הדברה. מהדרין לא עושה שימוש בחומרי הדברה המוגדרים כחומרים מסוכנים מאוד או מסוכנים ביותר.

לא קיימות פעולות של החברה שהוערכו כבעלות השפעות שליליות משמעותיות (בפועל או פוטנציאליות) על קהילות מקומיות בהקשר של חומרי הדברה.

בשנת 2022 לא דווחו חריגות של אי ציות בהדברה, החזרת מוצרים מהשוק הבינלאומי, אירועי בטיחות בהדברה או ריסוס או הטלת סנקציות על החברה בעקבות אירועים אלה ולא בוצע Recall של מוצרים מטעמים של בטיחות המזון.

הבטחת איכות

המוצרים של החברה נדרשים לעבור שורה של בדיקות ובקורות איכות לאורך שרשרת האספקה, החל משלב הגידול והקטיף ועד לאריזה ולשיווק ללקוחות. למהדרין צוות מומחים הכולל אגרונמים ומומחי הבשלה והבטחת איכות אשר מלווים את התהליכים ומספקים נהלים ודרישות המבטיחים שמהדרין תספק את המוצר האיכותי ביותר ללקוחותיה. המטעים של מהדרין מנוהלים על ידי מנהלי פרדסים מומחים והפרי שנקטף מועבר תחת טמפרטורה מבוקרת ובדיקת תנאים אופטימליים על מנת לשפר את איכות הפרי וחיי המדף.

הפרי עובר בדיקות קפדניות כתנאי לאישורו לשיווק והפצה הכוללות: בדיקות הבשלה, בקרה לגבי איכות הפרי ומזיקים, גודל הפרי ופגמים, בקורות נזקי מזג אוויר, מיון בבתי האריזה באמצעים טכנולוגיים חדשניים לצד בקרה נוספת ידנית של עובדי האריזה.

מוצריה של מהדרין נושאים תוויות מידע המבוקרות ונבדקות בהתאם לדרישות התוויות, פירוט תאריך האריזה, רשימת החומרים בהם מטופלים המוצרים וערכים תזונתיים. המידע מאפשר שקיפות מלאה ללקוחותינו ומעיד על איכות המוצרים של מהדרין והתרומה שלהם לשמירה על בריאות הלקוחות.

מהדרין מקפידה לחתור ללמידה ושיפור מתמיד כערך העומד בבסיס פעילות החברה ובהתפתחותה ומשקיעה משאבים בפיתוח פתרונות יצירתיים ושימוש בטכנולוגיות חדשניות המובילים ליעילות ופרודוקטיביות בשיטות החקלאות, מצוינות ומקצוענות.



צילום: יקיר כהן, REGREEN

בדשן, והפחתת העלויות, ההשפעות הסביבתיות וטביעת הרגל הסביבתית גם יחד.

דו שימוש בקרקע

מהדרין פועלת לניצול מיטבי ושימוש יעיל בקרקעותיה החקלאיות, ובדקת אפשרות להצבת לוחות סולריים מעל לפרדסים ולמטעים של החברה לצורך הפקת חשמל. באופן זה נעשה שימוש בקרקע למטרות

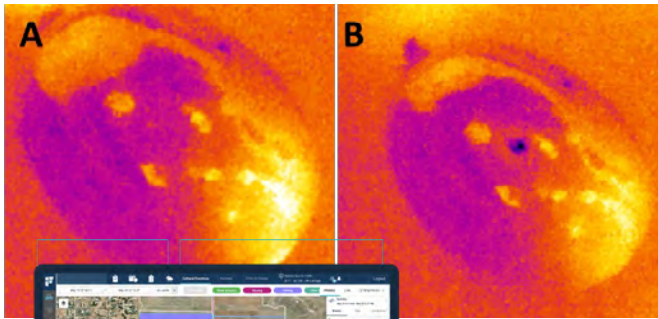
ניהול מים

מהדרין מנהלת את ההשקיה בפרדסים ובמטעים שברשותה באמצעות מערכות בקרת השקיה ('מוטורולה' ו'טלגיל') המשמשות להשקיה חכמה, באמצעות ממשקים למערכות מטאורולוגיות ומערכת אקלים ממוחשבת הקיימת בכל אזורי הגידול של החברה ומספקת נתוני התאידות, לחות וטמפרטורה, נתונים בדבר ספיקת המים ולחצי מים נדרשים, לצורך קביעת כמויות המים הנדרשות להשקיה וניתוב חלוקת המים. המערכת מספקת גם נתונים סטטיסטיים בדבר ההשקיה בחלקות השונות וניטור תקלות בזמן אמת, המאפשרים זיהוי, טיפול וביצוע בקרה שוטפת. בנוסף, מהדרין משתמשת במערכות סנסורים ('פיטק' ו'סופלאנט'), המנטרות את מצב המים בקרקע החקלאית ואת קצב התרחבות והתכווצות גזעי העצים, במטרה לקבל אינדיקציה על טיב ההשקיה בהתאם לתגובת הצומח ולנהל את כמויות המים הנדרשות להשקיה באופן מיטבי. באמצעות מערכות המבוססות חיישנים וניטור קרקע מתקדם, מהדרין יכולה לשלוט על אספקת המים לגידוליה ולמנוע בזבז של מים, לצד צמצום השימוש

ניהול משאבים בני קיימא

ענף החקלאות מסתמך במידה רבה על משאבי טבע כמו מים, אדמה ואנרגיה. מהדרין מבינה את הצורך ליעל את ניצול המשאבים כדי להבטיח שמירה על משאבי הסביבה המוגבלים לצד מקסום כדאיות ויעילות בטווח ארוך. לצורך כך, מהדרין עושה שימוש במספר טכנולוגיות המספקות פתרונות לניהול יעיל ומיטבי של המשאבים.





חוקר בנושא היסדות הפרי



'פילדאין'

של שנת 2023 הציבה החברה כ-170 כוורות הנתונות בתוך 7 מכולות ייעודיות בחלקות האבוקדו שלה באזור השרון.

ניצול פרי ומניעת אובדן מזון

מהדרין מבצעת שיתוף פעולה עם חברת סטרטאפ ('פרוטספק') אשר מבצעת ניטור דו-מימדי על ציר הזמן באמצעות טרקטור שמצלם בעזרת מיכשור מיוחד את חלקות ההדרים, בהפרשי זמן קבועים בין בדיקה לבדיקה, לצורך בחינת גודל הפרי בחלקות השונות, לרבות חישובים אנליטיים היודעים לנבא באמצעות אלגוריתם את הגודל הסופי של הפרי בחלקות השונות. המידע מנוהל על ידי המנהלים בפרדסים, לצד גורמי המטה הרלוונטיים לצורך ניהול משותף ונקיטת הפעולות הנדרשות.

מהדרין משתפת במחקר שמוביל האיחוד האירופי יחד עם מינהל המחקר החקלאי, המרכז הוולקני, בנושא היסדות פרי: ניטור וחיזוי בזמן אמת ובהספק גבוה על ידי שימוש והגברה של כלי חישה וטכנולוגיות מידע דיגיטליות. המחקר מבוצע במטרה לבחון את נושא היסדות הפרי ודרכי הטיפול ובכך לסייע בהפחתת אבדן מזון מיוצר בהיקפים מוערכים של כ-30% ולתרום



'Beewise'

ריסוס חומרי הדברה - שימוש ברחפנים מצמצם חשיפה של עובדים למגע עם חומרי הדברה, ומאפשר יישום מהיר וממוקד.

קטיף - החברה בוחנת שיתוף פעולה עם חברת הזנק (סטארטאפ) בתחום קטיף וביצוע בדיקות היתכנות לקטיף אבוקדו, אשר יאפשר קטיף מהיר ויעיל יותר.

האבקה ושימוש בכוורות חכמות

שלושה מתוך ארבעה גידולים המייצרים ירקות, פירות, זרעים ואגוזים למאכל אדם תלויים בהאבקה של דבורים. עולם הדבורים וההאבקה נמצא בסכנה מתמשכת וגדלה בשנים האחרונות, כתוצאה משיעורים גבוהים של שינויים המשפיעים על מושבות דבורי דבש בכל רחבי העולם ובעיקר כתוצאה מקיום מזיקים חדשים, מחלות ושינויי אקלים. מהדרין משתפת פעולה בתחום זה עם חברה ישראלית ('Beewise') בשאיפה להחליף את הכוורות המסורתיות ולהפוך אותן לחכמות כך שניתן יהיה לפקח, לנטר ולטפל בכוורות מרחוק, ללא מגע יד אדם. הכוורת החכמה משלבת מערכת רובוטית מודולרית עם תוכנה המבוססת בינה מלאכותית, מונעת באמצעות אנרגיה סולארית ומאפשרת אוטומציה מלאה של גידול הדבורים והדבש ומאפשרת ירידה משמעותית של עשרות אחוזים בקריסת הכוורות. במהלך שנת 2022 סקרה מהדרין את החברות והפתרונות הקיימים בשוק ובמחצית הראשונה

חקלאיות ולצורך ייצור חשמל ירוק (אגרו-וולטאי). ללוחות הסולריים מספר תרומות וביניהן: אספקת הצללה והפחתת צריכת המים בפרדסים ובמטעים, הגדלת רווחיות הקרקע ומתן מענה מיטבי לצמצום קרקעות עקב גידול האוכלוסייה בעולם, ייצור חשמל 'ירוק', מתן מענה לנזקים שונים כתוצאה ממשברי אקלים, כמו אירועי ברד או קרינת שמש שמסבים נזק לתוצרת החקלאית. מהדרין זכתה בשלושה פיילוטים ארציים בתחום האגרו-וולטאי, תחת משרדי ממשלה שונים (משרד האנרגיה, משרד החקלאות ומשרד האוצר), הממוקמים בנגב ובמרכז.

שיפור הפרודוקטיביות, בטיחות ואיכות התוצרת החקלאית

למהדרין 35,000 דונם חקלאי לגידול תוצרת חקלאית. שימוש בטכנולוגיות חקלאיות מתקדמות מאפשר למהדרין לנהל ולשפר את פרודוקטיביות היבול ולשמור על בטיחות ואיכות תוצרת גבוהה. מהדרין עושה שימוש בטכנולוגיות הבאות לצורך כך:

ריסוס מושכל

מערכות לניהול וניטור הריסוס בפרדסים ובמטעים ('פילדאין'), המבצעות בחינה של משתנים כמו מהירות נסיעת כלי הרכב המרסס, שטח כיסוי ומספר סיבובי המפוח המרסס לצורך שימוש יעיל ומדויק וצמצום השפעות סביבתיות וריסוס יתר.

שימוש ברחפנים לצרכי ריסוס ולצרכי קטיף - בוצעו פיילוטים בהצלחה חלקית והחברה בוחנת את התאמת התהליך לצרכים המדויקים של המטעים והפרדסים שברשותה.



ביכולת לספק מזון בריא ומזין לאוכלוסייה גלובלית הולכת וגדלה.

חוסן והתמודדות עם שינויי אקלים

שינויי האקלים, לרבות שינוי דפוסי מזג האוויר, עלייה בטמפרטורות ואירועי מזג אוויר קיצוניים מהווים סיכונים משמעותיים לענף החקלאות ומובילים את מהדרין ליצירת פתרונות יצירתיים ופיתוח זנים וגידולים מותאמים העמידים בשינויי האקלים ומשגשגים בתנאי סביבה משתנים ואימוץ שיטות המפחיתות סיכונים אלו.

מהדרין החלה בשנת 2022 במיזם משותף עם חברת 'צבר אורלי' המושתת על פטנט של גידולי הצבר, גידול מקומי עם יתרונות רבים: פרי המכיל אנטי-אוקסידנט, מופחת ריסוס ואשר מאופיין בצריכת מים נמוכה המאפשרת התמודדות עם אזורים בהם קיים מחסור במים.

השקעות במיזמים וחברות הזנק בתחום החקלאות

חדשנות והשקעות בטכנולוגיות חדשות ובחברות הזנק הם מרכיבים חיוניים באסטרטגיית ה-ESG של מהדרין. יוזמות אלו לא רק מעצימות את חברות הזנק, אלא גם תורמות למטרות הרחבות יותר של הענף ולעמיד בר קיימא.

מהדרין תורמת לפיתוח ידע בתחום החקלאות ומשקיעה במיזמים ובחברות הזנק בתחום החקלאות באמצעות יצירת שיתופי פעולה כפי שפורט מעלה בתחומים שונים כמו רחפנים וצילום פרי וניתוח באמצעות אלגוריתם. בנוסף, מהדרין בחרה להשקיע כ-2.5 מיליון דולר בקרן ההון סיכון Nevateam המשקיעה בחברות הזנק וחדשנות בתחומי החקלאות והמזון.

להלן חברות לדוגמה שבהן מנהלת הקרן את השקעותיה:

1. 'ערוגה' - רובטיקה לחממות - האבקה, גיזומים, הדלייה.
2. 'עידית' - האבקת פרחים להגברת חנטה בשקדים ובפיסטוק (ובעתיד אבוקדו) בטכנולוגיה חדשנית ויעילה.
3. 'קלאריפרוט' - מערכת המבצעת בדיקת איכות של תוצרת טרייה במהלך השינוע שלה מהיצרן לסיטונאי, אשר נותנת הערכות מדויקות של מצב הסחורה בצמתים שונים.



קשרי קהילה ותמיכה בקהילות מקומיות

13.12 | 413-1 | 203-2 | 203-1 | 3-3

מהדרין מחויבת ליצירת השפעה חברתית חיובית בקהילות בהן היא פועלת. מהדרין רואה בהשקעה ובסיוע לקהילה המקומית נדבך חשוב בחזון העסקי של החברה מתוך הכרה כי מובילות עסקית דרה בכפיפה אחת עם מובילות ערכית-חברתית. מהדרין פועלת במספר רבדים ביצירת השקעה בקהילה: ● הגברת מעורבות העובדים על ידי התנדבות ● תרומת מזון- שיתוף פעולה עם "לקט ישראל" ● חינוך חקלאי

בישראל למתמחים ממדינות מתפתחות ברחבי העולם, בשיתוף ופיקוח משרד החוץ הישראלי ומשרד החקלאות. במסגרת זו, החל משנת 2010, מארחת מהדרין משלחת של סטודנטים לחקלאות, חונכת מדריכה ומכשירה אותם באמצעות העברת ידע מעשי ומקצועי בתחום החקלאות, להצטיינות חקלאית, בהתאם לסטנדרטים של מהדרין. התוכנית מעניקה הזדמנות ללמידה מעשית של שיטות חקלאות מתקדמות ומודרניות, להכשרת הסטודנטים והטמעת השיטות בארצות מולדתם. מעבר להכשרה, מהדרין מעניקה מעטפת תעסוקתית תומכת לסטודנטים בתוכנית הכוללת היבטי רווחה אישית, מגורים, שכר ותנאים סוציאליים הכוללים ימי הבראה, תשלום על ימי חג, דמי כלכלה חודשיים ומענק שנתי. בשנת 2022 אירחה מהדרין 80 סטודנטים מחוץ השנה, בנין, גאנה, טוגו, סנזניה וקמבודיה במסגרת התוכנית. בסה"כ אירחה מהדרין כ-1,500 סטודנטים במסגרת התוכנית.

בישראל. במסגרת שיתוף פעולה זה, מגיעים מתנדבי הארגון לאיסוף פרי במטעי ופרדסי החברה, כאשר הפירות הנאספים מועברים לתרומה לאוכלוסיות נזקקות. שותפות זו מסייעת לצמצום אובדן מזון ותומכת במידה רבה בביטחון התזונתי הלאומי בישראל. בשנת 2022 נתרמו כ-257 טון פרי לעמותות וחברות לתועלת הציבור המסייעים לנזקקים וארגוני מזון העוסקים בהצלת מזון: "מפעל החסד יד ביד", "יד עזרא ושולמית", "לקט ישראל", "מתחברים לצדקה וחסד", "פתחון לב", "חסדי נעמי, עמותה לנזקקים וניצולי שואה", "הצעד הטבעי ישראל בע"מ" ו"בית התבשיל ומפעלי צדקה וחסד רומם קרן דוד".

חינוך חקלאי

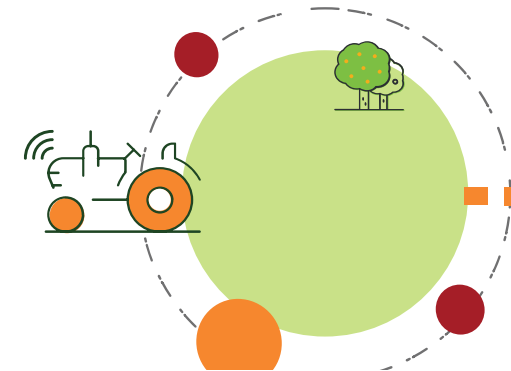
מהדרין פועלת לשיתוף הניסיון והמומחיות שלה ושל עובדיה בהכשרת דור החקלאים הבא, במסגרת תוכנית Agrostudies, מרכז הכשרה בינלאומי המעניק תכנית לחינוך חקלאי

התנדבות עובדים

מהדרין מעודדת את עובדיה ליטול חלק במאמץ התרומה לקהילה כחלק מהתרבות הארגונית של החברה. מדי שנה, מהדרין עוסקת בפעילויות התנדבותיות הקשורות בתחומי הליבה והעיסוק של החברה וממנפת את הידע והמקצועיות של עובדיה בתחום החקלאות לצורך יצירת ערך בפעילויות ההתנדבות שלה והשקעה בקהילה. בשנת 2022 החברה יצרה שיתוף פעולה עם עמותת "ונטעת", לצורך שיפוץ והקמת גינות במוסדות שיקום עבור אנשים עם מוגבלויות ועבור נוער בסיכון בצפון הארץ ובמרכזה. כ-70 עובדי החברה התנדבו בהיקף של כ-400 שעות התנדבות. בנוסף, תורמת מהדרין עצים, באמצעות שיתופי פעולה עסקיים, למוסדות שיקומיים.

תרומת מזון

מהדרין פועלת בשיתוף פעולה ארוך שנים עם ארגון "לקט ישראל", הפועל להצלת מזון



נתונים מספריים
שנת 2022

כ-70 עובדים מתנדבים

כ-400 שעות התנדבות

257 טון מזון הוצל ונתרם

80 סטודנטים לחקלאות ממדינות מתפתחות בעולם



Governance

ממשל תאגידי



אתיקה וממשל תאגידי

2-9 | 2-14 | 2-15 | 2-16 | 2-18 | 2-20 | 2-23 | 2-24 | 2-25 | 2-26 | 2-27 | 3-3 | 205-1 | 406-1

מהדרין הינה חברה ציבורית הנסחרת בבורסה לניירות ערך בתל אביב. החברה הינה חברה גלובלית עם פעילות בשוק המקומי והבינלאומי. לחברה מחזיקי עניין רבים, לרבות עובדים, לקוחות, מגדלים וספקים, משקיעים ורגולטורים.

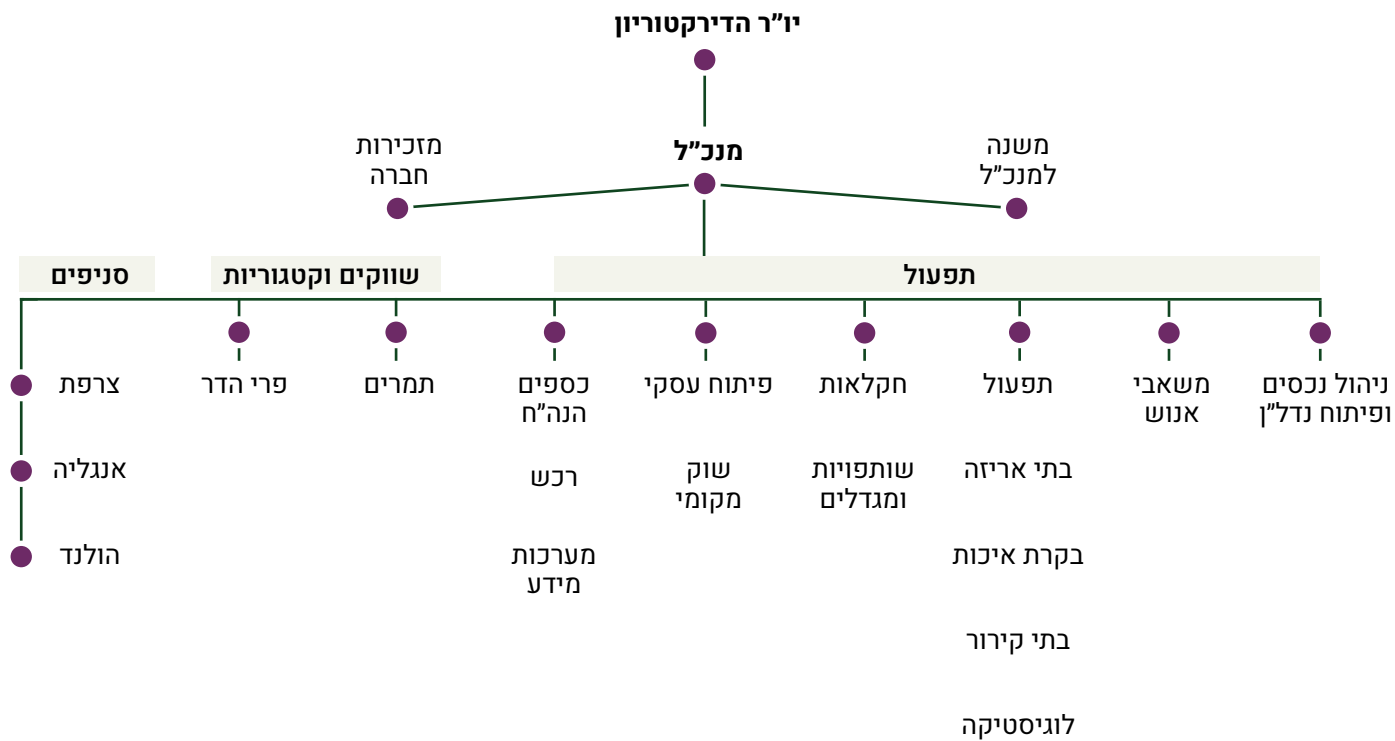
כחלק מפעילות החברה בענפי החקלאות והמזון, מהדרין כפופה לרגולציה הרלוונטית. החברה מקפידה על פעילות תקינה ועמידה בדרישות הרגולציה, החקיקה והתקינה במדינות בהן היא פועלת ומנהלת את עסקיה.





מבנה ארגוני מהדרין⁹

2-9

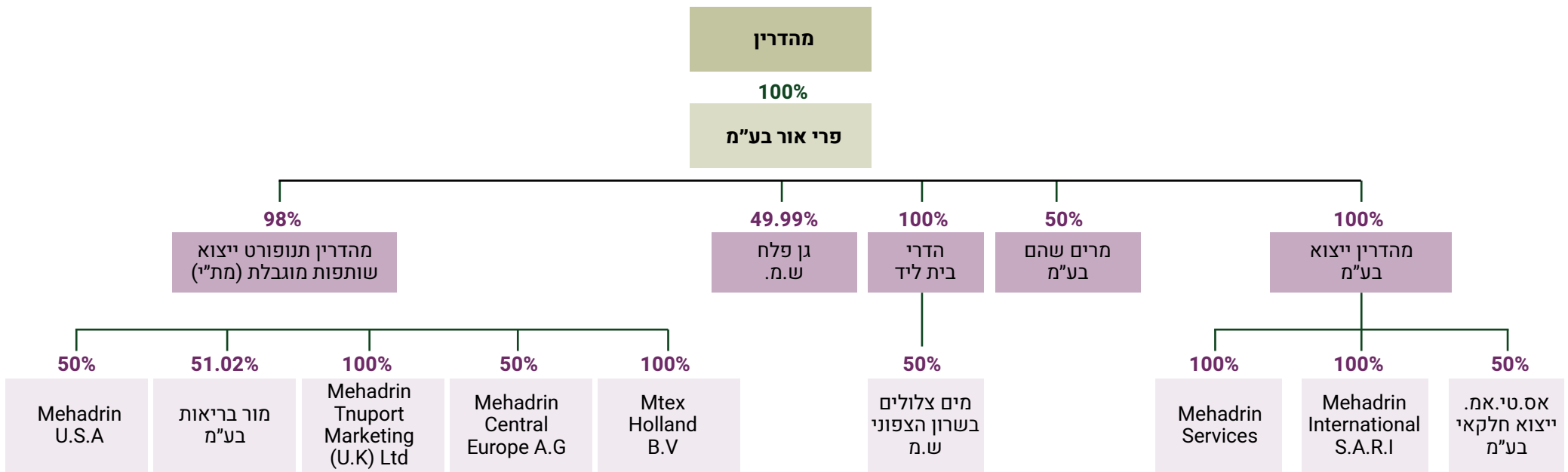


⁹ מבנה ארגוני מעודכן למרץ 2024



מבנה אחזקות¹⁰

2-9



¹⁰ מבנה אחזקות מעודכן למרץ 2024



הגישה של ניהול עסקים מתוך מחויבות לערכים הנחתה את החברה מאז היוסדה. מהדרין רואה חשיבות עליונה בהתנהלות תקינה ואתית בחברה ומחוצה לה, ללא פשרות, בכל עת ובכל מצב.

בשנת 2021, עודכנו ותוקפו העקרונות האתיים המנחים את הפעילות העסקית של החברה בפני עובדי החברה והגורמים עימם מהדרין שותפה במהלך עסקיה. הקוד המעודכן אושר על ידי ועדת האתיקה בחברה. הקוד משקף את הקווים המוסריים והאתיים המנחים את עבודת החברה במהלך פעילותה העסקית. הקוד האתי מתווה את דרך ההתנהלות של עובדי ומנהלי החברה, כך שההתנהלות וקבלת ההחלטות בתחומים שונים, מבוססת, בין היתר, על ערכי החברה ושיקול דעת ערכי ומוסרי.

מהדרין מקפידה לפעול בהתאם לערכים ולעקרונות האתיים אשר נוסחו במסגרת מסמך הקוד האתי של החברה ועובדי החברה מצופים ליישם אותו במסגרת עבודתם היומיומית. הקוד האתי מפורסם לכול העובדים אחת לשנה ונגיש בתיקה משותפת של העובדים בחברה ובבתי האריזה, במגוון שפות (עברית, ערבית, אנגלית, רוסית, אמהרית ותאילנדית). ההצהרות המנוסחות בקוד אתי מחייבות את כלל עובדי החברה, הנדרשים לפעול על פיהן ומתקשר לעובדי החברה בעת קליטת העובד ובאופן שוטף. בשנת 2022 התקיימה הדרכה בנושא אתיקה במהלכה תוקשר הקוד האתי המעודכן לעובדי החברה. הקוד האתי מהווה הצהרה כלפי שותפיה העסקיים של

מהדרין – לקוחות החברה, ספקים, בעלי המניות והציבור הרחב- ובמסגרתו מצהירה החברה על העקרונות והערכים לפיהם פועלת מהדרין במהלך עסקיה. הבהרת העקרונות האתיים המנחים את הפעילות העסקית בפני כל גורם שמולו אנו עובדים חשובה ומהווה בסיס הכרחי לקשר עסקי תקין ומוצלח ולביסוס יחסי עבודה שיתופיים, אמינים ושקופים. מהדרין מחויבת לספק סביבה בטוחה ומכבדת לעובדים, בין היתר בהתאם להוראות החוק הישראלי למניעת הטרדה מינית. כל עובדי החברה מחויבים לפעול על פי תקנון הטרדה

מהדרין מקפידה לפעול בהתאם לערכים ולעקרונות האתיים אשר נוסחו במסגרת מסמך הקוד האתי של החברה ועובדי החברה מצופים ליישם אותו במסגרת עבודתם היומיומית

מינית אשר אומץ על ידי החברה ומתקשר לעובדים בחמש שפות (עברית, אנגלית, אמהרית, רוסית וערבית). אחת לשנה מתקיימת הדרכה המשלבת לומדה ייעודית בנושא. לחברה

ממונה בנושא הטרדה מינית וממונות מטעמה בכל בית אריזה אשר עוברות הכשרה ייעודית. קיים מנגנון דיווח המפורסם לעובדי החברה ותיבת פניות בכל אחד מאתרי החברה. בשנת 2022 לא התקבלו תלונות בנושא אפליה על רקע מיני או אחר בחברה.

ועדת האתיקה

למהדרין ועדת אתיקה המורכבת מ-9 מנהלים בחברה המייצגים את כלל מחלקות ופעילויות החברה, כאשר יו"ר

מהדרין דוגלת בדיווח ובשקיפות מרבית ומעודדת דיווח על מקרים של הפרות או תלונות. לחברה מדיניות "דלת פתוחה" ותיבת פניות אנונימית, המתקשרת לכלל העובדים



הועדה הינה מזכירת החברה. הועדה אחראית על קיום הקוד האתי, יישומו ומתן כלים למנהלים ועובדים, לרבות כלי הדרכה, לצורך הטמעת כללי האתיקה, עדכון הקוד וכן על דיווח בנושאים רלוונטיים. ועדת האתיקה מקבלת פניות הקשורות להפרת הקוד האתי ומבטיחה בחינה מעמיקה של כל פנייה ומתן מענה מתאים. בשנת 2022 לא התקבלו תלונות בנושא אתיקה.

מנגנוני דיווח

מהדרין דוגלת בדיווח ובשקיפות מרבית ומעודדת דיווח על מקרים של הפרות או תלונות. לחברה מדיניות "דלת פתוחה" ותיבת פניות אנונימית, המתקשרת לכלל העובדים. הדיווח יכול להתבצע במגוון דרכים מונגשות (כתב, בעל פה או בדואר אלקטרוני) כאשר קיימת אפשרות לדיווח באופן אנונימי. החברה מעודדת את עובדיה להתייעץ עם הממונים, מנהלים בכירים או היועץ המשפטי במקרה של ספק. כל הדיווחים נחקרים בהקדם ומטופלים בתוך זמן סביר, על ידי ועדת האתיקה הממונה על הנושא בחברה.

דיווח אמין וממשל תאגידי

מהדרין מקפידה לפעול בהתאם לכללי הדיווח ולעקרונות הממשל התאגידי המתייחסים לעבודת ההנהלה אל מול הדירקטוריון, וועדותיו, בעלי המניות ובעלי העניין, תוך קביעת מנגנוני בקרה, פיקוח שקיפות ודיווח. לחברה מנגנוני בקרה ופיקוח, חיצוניים ופנימיים, המוודאים את עמידתה בהוראות הדין והרגולציה בכל תחומי פעילות החברה. כל עסקה, התחייבות או התקשרות של החברה טעונה קבלת אישורים מתאימים בהתאם לנהלי החברה. לא תתבצע כל עסקה, התחייבות או התקשרות מכל סוג שהוא שלא באמצעות מי שהוסמך לכך מטעם החברה. עובדי החברה

כל עסקה, התחייבות או התקשרות של החברה טעונה קבלת אישורים מתאימים בהתאם לנהלי החברה. לא תתבצע כל עסקה, התחייבות או התקשרות מכל סוג שהוא שלא באמצעות מי שהוסמך לכך מטעם החברה

מחויבים להשתמש בסמכות ובאחריות שהוענקו להם באופן סביר, ולא לחרוג מהסמכויות והכוחות שהוקנו להם. מהדרין מחויבת לקיים באופן מלא את הוראות הדינים הרלוונטיים לחברה ציבורית וכן הוראות ונהלים שהחברה אימצה לעניין הגבלת השימוש במידע פנים. כמו כן, עובדי החברה, הנחשפים למידע פנימי במסגרת עבודתם, מחויבים לשמירה על דיסקרטיות וסודיות מוחלטת על מנת שלא לפגוע באינטרסים העסקיים של החברה. אנו מחויבים לנהוג בשקיפות, הן פנים ארגונית, הן כלפי בעלי המניות והן כלפי הציבור הרחב, להקפיד על גילוי נאות, ולעמוד בכל דרישות הדיווח הרלוונטיות.

למהדרין תכנית אכיפה פנימית בתחום ניירות ערך אשר עודכנה במרץ 2022.

בשנת 2021 ביצעה החברה סקר מעילות והונאות. הסקר נדון בוועדת הביקורת של הדירקטוריון בתחילת שנת 2022 ובהמשך יערך דוח מעקב אחר יישום המלצותיו.

העדר ניגוד עניינים ואיסור מתן שוחד ושחיתות

בהתאם למדיניות החברה, על כל עובד להימנע מיחסים, קשרים או פעילויות אשר נוגדים או נתפסים כנוגדים את האינטרסים של החברה וכן להימנע מלתת יחס מועדף לאדם או לגוף המקדם את תועלתו האישית או את תועלתם של חברים או מקורבים. כמו כן, על כל עובד להימנע מלעשות



שימוש ברכוש החברה, מידע פנים או מעמדו בחברה לצורך השגת תועלת אישית שאינה קשורה לעבודתו או לאינטרס המפורש והבלעדי של החברה.

מהדרין נוהגת במדיניות של חוסר סובלנות ורואה בחומרה רבה מקרים של עשיית עסקים ועסקאות הכרוכים במתן שוחד או טובות הנאה. למהדרין מדיניות בנושא איסור מתן שוחד וטובות הנאה אישיות המתקשרת לעובדיה ולספקיה. על עובדי החברה לדווח לממונה עליהם בכל מקרה של אי עמידה בכללים אלה.

מהדרין דורשת מספקיה ומשותפיה העסקיים לעמוד במדיניות החברה וערכיה בנושאים אי מתן שוחד ושחיתות. במסגרת זו, מבצעת החברה בחינה של רשימת ספקיה אחת לשנה ובוחנת את המשך ההתקשרות עמם לאור ממצאי הבדיקה ומסקנותיה.

הרכב ופעילות הדירקטוריון

דירקטוריון מהדרין אחראי על קביעת האסטרטגיה ומדיניות החברה. הדירקטוריון מפקח על פעילות החברה על מנת להבטיח כי החברה תפעל להשגת מטרותיה ולהשאת רווחיה, תוך שמירה קפדנית על הוראות הדין.

הדירקטוריון אחראי בין היתר על אישור הדוחות הכספיים התקופתיים והדוחות הרבעוניים, פעולות ועסקאות הטעונות אישור, ביצוע חלוקת דיבידנד, הנפקת מניות וניירות ערך, זימון אסיפות כלליות ומיוחדות, אישור עסקאות שאינן במסגרת סמכות המנכ"ל. הדירקטוריון דן בסוגיות של ממשל תאגידי, דוחות ביקורת פנים, סקרי סיכונים, תגמול לנושאי משרה, אכיפה מנהלית וסוגיות נוספות בתחום הקיימות ואחריות תאגידי לרבות נושאים סביבתיים ואחרים.

דירקטוריון החברה מורכב מ-10 חברים, כאשר 40% מחברי הדירקטוריון הינם נשים*.

*הרשימה מעודכנת למרץ 2024

5 דירקטורים מונו על ידי בעלי השליטה בחברה ומעורבים בפעילותה ו-3 דירקטורים הינם דירקטורים עצמאיים: דירקטור בלתי תלוי ו-2 דירקטורים חיצוניים. 6 דירקטורים הינם בעלי מומחיות חשבונאית פיננסית. הדירקטוריון דן מדי שנה בהרכב חבריו ובניסיון הרלוונטי של לתחומי העיסוק והפעילות של החברה. להלן חברי הדירקטוריון הנוכחיים:

שם	תפקיד
פאר נדיר	יו"ר דירקטוריון
אריאלה קנול לזרוביץ	דירקטור חיצוני בעל מומחיות חשבונאית פיננסית
מישל בן וייס	דירקטור חיצוני בעל מומחיות חשבונאית פיננסית
אסנת הלל פיין	דירקטור בלתי תלוי
ארז אהוד	דירקטור בעל מומחיות חשבונאית פיננסית
עידן וולס	דירקטור
תמיר פוליקר	דירקטור בעל מומחיות חשבונאית פיננסית
יאיר נוימן	דירקטור בעל מומחיות חשבונאית פיננסית
ליאורה פרט לוין	דירקטור
ספיר ברון דנוך	דירקטור בעל מומחיות חשבונאית פיננסית

להלן ועדות הדירקטוריון:

1. ועדת נדל"ן – ועדת אד-הוק המתכנסת ודנה בסוגיות הקשורות בנכסי נדל"ן של החברה. ועדה זו אינה פעילה החל מאוגוסט 2023.

2. ועדה לבחינת הדוחות הכספיים (מאזן) – אמונה על בחינת הדוחות הכספיים המובאים בפני הדירקטוריון.

3. ועדת ביקורת ותגמול – תפקידה העיקרי הוא לפקח על המבקר הפנימי ועל דוחות הביקורת הפנימית, ועל ניהול הסיכונים ולהבטיח שתכנית התגמול של החברה עולה בקנה אחד עם אסטרטגיית התגמול המוצהרת של החברה ועם דרישות הגופים הרגולטוריים.

ועדות הדירקטוריון התכנסו בשנת 2022 כמפורט בטבלה מטה:

שם הוועדה	מספר הישיבות בשנת 2022	שיעור נוכחות 2022
ועדת ביקורת ותגמול	9	88%
ועדת נדל"ן	5	100%
ועדה לבחינת הדוחות הכספיים (מאזן)	4	100%

על פי תקנון החברה, הדירקטורים מחויבים לדווח על כל מצב של ניגוד עניינים, כולל חתימתם על הצהרת דירקטור בכל שנה. בנוסף, על פי תקנון החברה, כל דירקטור שהתמנה יוכל להיבחר מחדש באספה השנתית.



Economy

כלכלה





פעילות עסקית

201-4 | 201-2 | 201-1 | 3-3 | 2-21 | 2-6

הפעילות העסקית של מהדרין הינה בעיקר בתחום החקלאות והשיווק וכוללת עיבוד פרדסים ומטעי פרי הדר ואבוקדו ואחזקתם, אריזה ושיווק פרי בארץ ובחו"ל, ייצוא ושיווק של ירקות, וכן טיפול ועיבוד של פירות נוספים כמו מנגו, רימונים ואור. פעילותה של מהדרין מתבצעת באמצעות חברות בנות, סניפים בחו"ל ושותפים עסקיים בניהולה. תחומים נוספים הנכללים בפעילותה העסקית הם תחום הקירור, תחום המים ותחום הנדל"ן.

תחום הקירור במסגרתו מספקת מהדרין שירותי אחסון בצינון של פירות, ירקות, מוצרי חלב ומוצרים בהקפאה, כגון רכזי מיצים, ירקות קפואים, בשר ודגים, וזאת באמצעות אתרי קירור ברחבי הארץ (בין בבעלותה ובין שלא).

תחום המים במסגרתו מספקת מהדרין לפרדסים שבבעלותה וללקוחות חיצוניים מים להשקיה שנשאבים מבארות של החברה וממקורות מים חיצוניים, כדוגמת מפעלי קולחין מקומיים וממקורות חברת המים בישראל.

תחום נוסף הנכלל בפעילותה העסקית של מהדרין הוא **תחום הנדל"ן**, במסגרתו משכירה החברה לצדדים

שלישיים שטחים המיועדים לסככות, אריזה ואחסנה, משרדים ושטחים להעמדת מתקנים ואנטנות סלולריות.

הפעילות העסקית של מהדרין מושפעת מגורמים חיצוניים רבים וביניהם תפוקות האדמה וכמויות הפרי בשל הסרוגיות בטבע, שערי המטבע ומחירי הייצוא, המהווה מרבית מעסקיה של מהדרין. כמו כן, מושפעת מהעלייה במחירי תשומות ובשכר המינימום, והשינויים בשווקים ברחבי העולם. ההשפעה כוללת גם מחירים משתנים לכל סוג פרי או ירק ועודפי ביקוש והיצע הגורמים לחוסר יציבות מחירים, מצב בטחוני והסלמה אשר משפיעים על העיבוד החקלאי, השיווק והמכירות בשוק המקומי ובשוק הבינלאומי. בהתמודדות עם גורמים אלה, מהדרין פועלת ללא הרף לצמצום חשיפתה באמצעות ניהול סיכונים מתמיד וגידור הסיכונים ככל הניתן, בין היתר על ידי הגנות מטבע, הקטנת השפעת הסרוגיות, וויסות המכירות באמצעות איסום הפרי ועוד.

מעבר לכך למהדרין יתרונות אשר מסייעים לה למצב עצמה כחברה חקלאית מובילה בארץ ובשוק הבינלאומי, בין היתר, באמצעות המיומנות, ידע וניסיון, גודל משמעותי ופריסה גאוגרפית ושיווקית רחבה. מהדרין בעלת פלטפורמת מכירות עתירת ניסיון במיקומים אסטרטגיים ברחבי מערב אירופה, קשרים ושותפויות עסקיות עם

חברות אסטרטגיות ברחבי העולם. למהדרין שליטה אנכית בשרשראות הערך, אוזן קשבת ללקוחות, והיא מקפידה על שמירה וחיזוק הקשרים ברחבי העולם עם לקוחות ושותפים עסקיים.

- מהדרין משקיעה משאבים ומאמצים רבים ופועלת על מנת למקסם את איכות הפרי שלה, במחיר נוח לקהל לקוחותיה באמצעים שונים ומגוונים:
- מציאת אלטרנטיבות שיווקיות זמינות וגמישות, המתאימות לאורך חיי המדף של התוצרת החקלאית;
 - ייצור ושיווק סל זנים רחב ומגוון באיכויות גבוהות;
 - שירות לקוחות טוב, איכותי ואמין;
 - עמידה בלוחות זמנים;
 - מתן מענה מהיר לצרכי הלקוחות;
 - שמירה על רף גבוה של יכולת לוגיסטית;
 - יצירה ושמירה על קשרים טובים עם רשתות השיווק והיבואנים השונים (לרבות באירופה המערבית ואנגליה);
 - העסקת משווקים שפועלים ישירות מול רשתות השיווק;
 - הגברת מאמצי השיווק בשווקי הפעילות הנוכחיים והשקעת משאבים לחדירה ו-Jaffa לשווקים חדשים והגדלת המודעות לפרי הישראלי ובפרט למותגים בשוק הבינלאומי ו-"פרי אור" בשוק המקומי;
 - התאמת מחירים למחירי השוק.



ביצועים כספיים של חברת מהדרין בשנת 2022 (באלפי ש"ח):¹¹

2022	ביצועים כלכליים
1,020,659	מחזור המכירות
(84,693)	הפסד) גולמי
1,100	עליית ערך הנדל"ן להשקעה
147,825	שכר עבודה ונלוות
36,693	הכנסות (הוצאות) אחרות נטו
0	חלוקת דיבידנדים
(29,498)	הוצאות הנהלה וכלליות
(76,398)	הפסד) תפעולי
(12,228)	הוצאות מימון נטו
(5,186)	חלק (בהפסדי) חברות מוחזקות
7,471	הכנסות (הוצאות) מיסים על הכנסה
950,822	סה"כ ערך כלכלי שחולק על ידי החברה
(86,341)	הפסד) לשנה

¹¹ הנתונים בדוחותיה הכספיים המבוקרים של החברה הינם הנתונים הקובעים

הערך הכספי הכולל של הסיוע הפיננסי שקיבל הארגון מכל ממשלה במהלך תקופת הדיווח ומענקים (באלפי ש"ח):

274,700	הובלה וריסוק	פרי אור 2022
553,569	שימור קרקע	
828,269	סה"כ	
102,000	הובלה וריסוק	מהדרין 2022
387,000	קידום מכירות	
60,222	שימור קרקע	
549,222	סה"כ	
1,377,491	סה"כ שתי החברות	

מהדרין פועלת בתחום החקלאות בעיבוד פרדסים ומטעי פרי ואחזקתם, באמצעות החברות 'פרי אור' ו'גן פלח', אריזה ושיווק פרי בארץ ובחו"ל, באמצעות מהדרין תנופורט יצוא (מת"י), טיפול ועיבוד של הפירות (מנגו, רימונים, אור) באמצעות חברת מרים שוהם, יצוא ירקות באמצעות חברת א.ס.טי.אם. בתחום המים פועלת מהדרין באמצעות חברות הדרי בית ליד בע"מ, ומים צוללים ש.מ. מהדרין משווקת את התוצרת החקלאית באמצעות חברותיה בחו"ל.

[ראו מבנה החזקות מפורט בעמוד 41]

מהדרין בע"מ התאגדה בישראל ביום 27 במרץ 1950 ובשנת 1963 החברה הונפקה בבורסה לניירות ערך בתל אביב והפכה לחברה ציבורית. בעלת השליטה בחברה במהלך שנת 2022 הייתה חברת דיסקונט השקעות בע"מ (דסק"ש). במהלך שנת 2023, רכשה קבוצת דלק בע"מ את כל אחזקות דסק"ש ואף הגדילה את אחזקותיה באמצעות הצעת רכש. נכון למועד פרסום הדוח, בעלת השליטה במהדרין היא קבוצת דלק המחזיקה כ-55% ממניות החברה.

מערכות המידע הפעילות במהדרין עתידות להתחלף במערכת ERP (פרויוריטי). מהדרין החלה בגיבוש הצרכים ואיתור ספק אשר מתמחה בתחום החקלאות, למערכת שתכלול מודולים של כספים, ייצוא, רכש, שוק מקומי, בתי קירור, אבטחת איכות ועוד.

למהדרין מנגנון המשכיות עסקית אשר במסגרתו מגובות מערכות המחשוב באתר של חברה חיצונית בסביבה מוגנת. אחת לשנה מבוצעות בדיקות תקינות על ידי המשתמשים וצוות מערכות המידע בודק מידי יום תקינות סנכרון המידע. במהלך שנת 2023, בחנה מהדרין העברת כל סביבת השרתים לאירוח שרתים במתקנים שרידים ומוגנים, עם פתרון שריד ומגובה.

כל אלה מאפשרים למהדרין לטפח את המוניטין שלה ולשמור על השם הטוב שרכשה החברה במהלך שנות פעילותה ברחבי העולם.

מהדרין פועלת לשינוי דרמטי במסגרת גיבוש אסטרטגיה לצמיחה ופיתוח בשנים הקרובות. כחלק מאסטרטגיה זו, תפעל מהדרין לחדירה לשווקים חדשים, התמקדות בתמהיל זנים רווחי, הגדלת פעילות גלובלית ברכש, מכירות וגידול מקורות הפרי, סגירת מפעלים לצורך התייעלות וחיסכון בעלויות כוח אדם ומעבר לטכנולוגיות מתקדמות והתאמת המבנה הארגוני בחברה לאסטרטגיה. בנוסף פועלת החברה למיצוי הפוטנציאל הנדל"ני של קרקעות החברה והקרקעות בטיפול החברה (מעובדות).



אבטחת מידע וסייבר

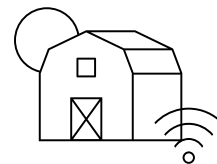
מהדרין רואה חשיבות עליונה בעמידה ברמת שירות גבוהה, תוך שמירה על איכות וזמינות המוצרים ללקוחותיה. כדי לאפשר מעקב וניהול מידע של עסקאות שונות ומגוונות, אנו מסתמכים על מערכות מידע וטכנולוגיה, כאשר אנו שואפים כל הזמן לעמוד בסטנדרטים גבוהים וחדשניים של יישומים, חומרה ואבטחת סייבר.

במסגרת פעילות החברה, אנו נחשפים למידע הנוגע לעובדים, ללקוחות ולספקים. על כל עובד לשמור על סודיות מוחלטת ולא למסור מידע אליו הוא נחשף לצדדים שלישיים כלשהם.

במועד פרסום הדוח, מהדרין פועלת לשדרוג מערכות ה-ERP שלה, על מנת לשפר את היעילות ולקדם סטנדרטים של שמירה על המידע ודרישות הפרטיות, הבטחת שמירה על האינטרסים של מחזיקי העניין של החברה וקידום התנהלות עסקית אחראית.

לאור החשיבות הקריטית של תחום אבטחת הסייבר, נושא זה מקבל מקום מרכזי בתהליכי הבקרה הפנימית של החברה, נבדק, מנוטר ומתעדכן. מבוצע תהליך שוטף של הערכת סיכוני סייבר, לצד ביצוע ביקורות אבטחה הכוללות

מבדקי חדירה וניטור פרצות אפשריות על ידי גורמים חיצוניים. במקביל, מבוצעות הדרכות והכשרות לעובדים בנושא. נושאים אלה מדווחים לדירקטוריון החברה, אשר מתכנס ודן בהערכת סיכונים ועדכונים בתחום סיכוני סייבר ואבטחת מידע, בבקורות המבוצעות בפועל בתחום זה, לצד מתן המלצות ליישום וגיבוש תוכנית עבודה בנושא.



אודות הדוח

2-2 | 2-3

דוח זה הינו דוח ה-ESG השנתי הראשון של מהדרין, חברה ציבורית שהונפקה בשנת 1963 ומציג את פעילות החברה בנושאים סביבתיים, חברתיים וממשל תאגידי (ESG).

הדוח מתייחס לקבוצת מהדרין בע"מ ולפעילות החברה בישראל. לאורך הדוח ההתייחסות ל"מהדרין", "אנחנו", "החברה", מתייחסים לישות המשפטית מהדרין בע"מ.

דוח זה והמידע הנכלל בו דווח בהתאם לדרישות מסגרת הדיווח של ה- (GRI) Global Reporting Initiative לתקופה 1 בינואר 2022 עד 31 בדצמבר 2022, לרבות תקן GRI 13 הסקטוריאלי של ענף החקלאות, מים ודייג.

הדוח נערך בליווי יועצים חיצוניים. לשאלות הנוגעות לדוח זה או לפעילות החברה בתחום סביבה, חברה וממשל תאגידי יש ליצור קשר עם הגב' עמליה אופיר, מזכירת החברה וממונה על תחום ה-ESG במייל AmaliaO@mehadrin.co.il.



אינדקס GRI

Universal Standards (with reference)

GRI 1: Foundation 2021

מדד	מענה
הצהרת שימוש	דוח זה נערך בהתאם לתקני ה-GRI לתקופה שבין 01.01.2022 לבין 31.12.2022
שימוש במדד GRI 1	GRI 1: Foundation 2021
תקני GRI סקטוריאליים	GRI 13: Agriculture, Aquaculture and Fishing Sectors 2022

GRI 2: General Disclosures 2021

סימול מדד	סימול מדד	עמ' / הערות
2-16	2-16	תקשורת של חששות קריטיים 44
2-17	2-17	ידע קולקטיבי של גוף הממשל התאגידי העליון 44
2-18	2-18	הערכת ביצועי גוף הממשל התאגידי העליון 44
2-19	2-19	מדיניות תגמול 44
2-20	2-20	תהליך לקביעת שכר 44
2-21	2-21	יחס הפיצוי הכולל השנתי 47
2-22	2-22	הצהרה על פיתוח בר קיימא, אסטרטגיה 3
2-23	2-23	מדיניות התחייבות 42
2-24	2-24	הטמעת מדיניות התחייבויות 42,39,29
2-25	2-25	תהליכים לתיקון השפעות שליליות 18-19
2-26	2-26	מנגנונים שונים לבקשת ייעוץ והעלאת חששות 43
2-27	2-27	עמידה בחוקים ובתקנות 39
2-28	2-28	עמותות חברות 22
2-29	2-29	גישה למעורבות בעלי עניין 9
2-30	2-30	הסכמים קיבוציים 23

סימול מדד	סימול מדד	עמ' / הערות
2-1	2-1	שם הפרטים 3-4
2-2	2-2	ישויות הנמצאות בארגון אשר מדווחות על קיימות 49
2-3	2-3	תקופת דיווח, תדירות ויצירת נקודת קשר 49
2-4	2-4	חידושים של מידע דוח ראשון לחברה
2-5	2-5	הבטחת מהימנות חיצונית דוח זה לא עבר הבטחת מהימנות חיצונית
2-6	2-6	פעילויות, שרשרת ערכים וקשרים עסקיים אחרים 29,6,4
2-7	2-7	עובדים 24
2-8	2-8	עובדים שאינם שכירים 24
2-9	2-9	מבנה והרכב ממשל תאגידי 44,40-41
2-10	2-10	מינוי ובחירה של גוף הממשל התאגידי העליון 44
2-11	2-11	יו"ר גוף הממשל התאגידי העליון 44
2-12	2-12	תפקידו של גוף הממשל התאגידי העליון בפיקוח על ניהול ההשפעות 44
2-13	2-13	האצלת אחריות לניהול ההשפעות 44
2-14	2-14	תפקידו של גוף הממשל התאגידי הגבוה ביותר בדיווח על קיימות 44
2-15	2-15	ניגוד עניינים 43-44



GRI 3: Material Topics 2021

סימול מדד	עמ' / הערות
3-1	תהליכים לקביעת מדיניות נושאים מהותיים
3-2	רשימת הנושאים המהותיים
3-3	ניהול הנושאים המהותיים

Topic Standards

סימול מדד	עמ' / הערות
מים ושפכים	
3-3	ניהול הנושאים המהותיים
GRI 303: Water and Effluents 2016	
303-1	חומרים אשר נעשה בהם שימוש לפי משקל או נפח
303-2	שימוש בחומרים ממוחזרים
303-3	שאיבת מים
303-4	הזרמת מים (d)
303-5	צריכת מים
מגוון ביולוגי	
3-3	ניהול הנושאים המהותיים
GRI 304: Biodiversity 2016	
304-1	אתרים תפעוליים בבעלות, בשכירות, מנוהלים, או בסמיכות לאזורים מוגנים ואזורים בעלי ערך מגוון ביולוגי גבוה מחוץ לאזורים מוגנים
304-2	השפעות משמעותיות של הפעילויות, המוצרים והשירותים על המגוון הביולוגי
GRI 308: Supplier Environmental Assessment 2016	
308-1	ספקים חדשים שנבדקו באמצעות קריטריונים סביבתיים
308-2	השפעות סביבתיות שליליות בשרשרת האספקה והפעולות שננקטו

סימול מדד	עמ' / הערות
אנרגיה ופליטת גזי חממה	
3-3	ניהול הנושאים המהותיים
GRI 302: Energy 2016	
302-1	צריכת אנרגיה בתוך הארגון
GRI 305: Emissions 2016	
305-1	פליטת ישירות של גזי חממה (מכלול 1)
305-2	פליטות עקיפות של גזי חממה (מכלול 2)
פסולת, צמצום בזבז מזון וכלכלה מעגלית	
3-3	ניהול הנושאים המהותיים
GRI 301: Materials 2016	
301-1	חומרים אשר נעשה בהם שימוש לפי משקל או נפח
301-2	שימוש בחומרים ממוחזרים
301-3	מוצרים משוחררים וחומרי האריזה שלהם
GRI 306: Effluents and Wase 2016	
306-1	הפקת פסולת והשפעות משמעותיות הקשורות לפסולת
306-2	ניהול השפעות משמעותיות הקשורות לפסולת
306-3	פסולת שנוצרה
306-5	פסולת מופנית לסילוק



Topic Standards

עמ' / הערות	סימול	
	מדד	מדד
GRI 403: Occupational Health and Safety 2016		
32	403-1	מערכת ניהול בריאות ובטיחות תעסוקתית
32	403-2	זיהוי סיכונים, הערכת סיכונים וחקירת אירוע
GRI 416: Customer Health and Safety 2016		
32	416-1	הערכת ההשפעות הבריאותיות והבטיחותיות של קטגוריות מוצרים ושירותים
חדשנות ופיתוח		
34	3-3	ניהול הנושאים המהותיים
קשרי קהילה ותמיכה בקהילות מקומיות		
37	3-3	ניהול הנושאים המהותיים
GRI 203: Indirect Economic Impacts 2016		
37	203-1	השקעות בתשתיות ושירותים נתמכים
37	203-2	השפעות כלכליות עקיפות משמעותיות
GRI 413: Local Communities 2016		
37	413-1	פעולות עם מעורבות קהילתית מקומית, הערכות השפעה ותוכניות פיתוח
אתיקה וממשל תאגידי		
39	3-3	ניהול הנושאים המהותיים
GRI 201: Economic Performance 2016		
47	201-4	סיוע כספי שהתקבל מהממשלה
GRI 205: Anti-corruption 2016		
39	205-1	פעולות מורכבות עבור סיכונים המתקשרים לשחיתות
GRI 405: Diversity and Equal Opportunity 2016		
26	405-1	גיוון של גופי ממשל תאגידי ועובדים
פעילות עסקית		
46	3-3	ניהול הנושאים המהותיים
GRI 201: Economic Performance 2016		
46	201-1	ערך כלכלי ישיר אשר נוצר ומופץ
46, 21	201-2	השלכות פיננסיות, סיכונים והזדמנויות אחרות עקב שינויי אקלים

עמ' / הערות	סימול	
	מדד	מדד
עובדים		
24-28	3-3	ניהול הנושאים המהותיים
GRI 201: Economic Performance 2016		
25	201-3	התחייבויות לתוכנית הטבה מוגדרת ותוכניות פרישה אחרות
GRI 401: Employment 2016		
24	401-1	גיוס עובדים חדשים ותחלופת עובדים
GRI 403: Occupational Health and Safety 2016		
28, 27	403-1	מערכת ניהול בריאות ובטיחות תעסוקתית
28	403-10	בריאות לקיחה הקשורה לעבודה
GRI 404: Training and Education 2016		
27	404-2	תוכניות לשדרוג מיומנויות עובדים ותוכניות סיוע במעבר
27	404-3	אחוז העובדים המשתתפים בתהליכי הערכות ביצועים ופיתוח קריירה
GRI 405: Diversity and Equal Opportunity 2016		
26	405-1	גיוון של גופי ממשל תאגידי ועובדים
GRI 406: Non-discrimination 2016		
43	406-1	מקרי אפליה ופעולות תיקון שננקטו
שרשרת אספקה אחראית		
29-30	3-3	ניהול הנושאים המהותיים
GRI 204: Procurement Practices 2016		
29	204-1	שיעור ההוצאות על ספקים מקומיים
GRI 308: Supplier Environmental Assessment 2016		
30, 18	308-1	ספקים חדשים שנבדקו באמצעות קריטריונים סביבתיים
GRI 409: Forced and Compulsory Labor 2016		
29, 24	409-1	פעולות וספקים בסיכון משמעותי למקרים של עבודת כפייה או כפייה
איכות ובטיחות המזון		
32-33	3-3	ניהול הנושאים המהותיים

